

**ZEBRA SE
ZA TEBE
NEROZHLEDNĚ**



211
ZDRAVOTNÍ POJIŠTOVNA
MINISTERSTVA VNITRA ČR

Školní rok 2019/2020

ZÁŘÍ	ŘÍJEN	LISTOPAD	PROSINEC	LEDEN
1	1 2 3 4 5 6	1 2 3	1	1 2 3 4 5
2 3 4 5 6 7 8	7 8 9 10 11 12 13	4 5 6 7 8 9 10	2 3 4 5 6 7 8	6 7 8 9 10 11 12
9 10 11 12 13 14 15	14 15 16 17 18 19 20	11 12 13 14 15 16 17	9 10 11 12 13 14 15	13 14 15 16 17 18 19
16 17 18 19 20 21 22	21 22 23 24 25 26 27	18 19 20 21 22 23 24	16 17 18 19 20 21 22	20 21 22 23 24 25 26
23 24 25 26 27 28 29	28 29 30 31	25 26 27 28 29 30	23 24 25 26 27 28 29	27 28 29 30 31
30			30 31	

ÚNOR	BŘEZEN	DUBEN	KVĚTEN	ČERVEN
1 2	1	1 2 3 4 5	1 2 3	1 2 3 4 5 6 7
3 4 5 6 7 8 9	2 3 4 5 6 7 8	6 7 8 9 10 11 12	4 5 6 7 8 9 10	8 9 10 11 12 13 14
10 11 12 13 14 15 16	9 10 11 12 13 14 15	13 14 15 16 17 18 19	11 12 13 14 15 16 17	15 16 17 18 19 20 21
17 18 19 20 21 22 23	16 17 18 19 20 21 22	20 21 22 23 24 25 26	18 19 20 21 22 23 24	22 23 24 25 26 27 28
24 25 26 27 28 29	23 24 25 26 27 28 29	27 28 29 30	25 26 27 28 29 30 31	29 30
30 31				

Školní rok 2020/2021

ZÁŘÍ	ŘÍJEN	LISTOPAD	PROSINEC	LEDEN
1 2 3 4 5 6	1 2 3 4	1	1 2 3 4 5 6	1 2 3
7 8 9 10 11 12 13	5 6 7 8 9 10 11	2 3 4 5 6 7 8	7 8 9 10 11 12 13	4 5 6 7 8 9 10
14 15 16 17 18 19 20	12 13 14 15 16 17 18	9 10 11 12 13 14 15	14 15 16 17 18 19 20	11 12 13 14 15 16 17
21 22 23 24 25 26 27	19 20 21 22 23 24 25	16 17 18 19 20 21 22	21 22 23 24 25 26 27	18 19 20 21 22 23 24
28 29 30	26 27 28 29 30 31	23 24 25 26 27 28 29	28 29 30 31	25 26 27 28 29 30 31
		30		

ÚNOR	BŘEZEN	DUBEN	KVĚTEN	ČERVEN
1 2 3 4 5 6 7	1 2 3 4 5 6 7	1 2 3 4	1 2	1 2 3 4 5 6
8 9 10 11 12 13 14	8 9 10 11 12 13 14	5 6 7 8 9 10 11	3 4 5 6 7 8 9	7 8 9 10 11 12 13
15 16 17 18 19 20 21	15 16 17 18 19 20 21	12 13 14 15 16 17 18	10 11 12 13 14 15 16	14 15 16 17 18 19 20
22 23 24 25 26 27 28	22 23 24 25 26 27 28	19 20 21 22 23 24 25	17 18 19 20 21 22 23	21 22 23 24 25 26 27
	29 30 31	26 27 28 29 30	24 25 26 27 28 29 30	28 29 30
			31	

Školní rok 2021/2022

ZÁŘÍ	ŘÍJEN	LISTOPAD	PROSINEC	LEDEN
1 2 3 4 5	1 2 3	1 2 3 4 5 6 7	1 2 3 4 5	1 2
6 7 8 9 10 11 12	4 5 6 7 8 9 10	8 9 10 11 12 13 14	6 7 8 9 10 11 12	3 4 5 6 7 8 9
13 14 15 16 17 18 19	11 12 13 14 15 16 17	15 16 17 18 19 20 21	13 14 15 16 17 18 19	10 11 12 13 14 15 16
20 21 22 23 24 25 26	18 19 20 21 22 23 24	22 23 24 25 26 27 28	20 21 22 23 24 25 26	17 18 19 20 21 22 23
27 28 29 30	25 26 27 28 29 30 31	29 30	27 28 29 30 31	24 25 26 27 28 29 30
				31

ÚNOR	BŘEZEN	DUBEN	KVĚTEN	ČERVEN
1 2 3 4 5 6	1 2 3 4 5 6	1 2 3	1	1 2 3 4 5
7 8 9 10 11 12 13	7 8 9 10 11 12 13	4 5 6 7 8 9 10	2 3 4 5 6 7 8	6 7 8 9 10 11 12
14 15 16 17 18 19 20	14 15 16 17 18 19 20	11 12 13 14 15 16 17	9 10 11 12 13 14 15	13 14 15 16 17 18 19
21 22 23 24 25 26 27	21 22 23 24 25 26 27	18 19 20 21 22 23 24	16 17 18 19 20 21 22	20 21 22 23 24 25 26
28	28 29 30 31	25 26 27 28 29 30	23 24 25 26 27 28 29	27 28 29 30
			30 31	

Začíná školní rok a ty se po prázdninách opět vracíš do lavic. Někdo se do školy těší a někdo by si zase raději dále užíval volno, sluníčko, hry a zábavu. Ale i ve škole tě čeká mnoho zajímavých věcí a určité je na co se těšit. Abys mohl trávit čas s kamarády a učit se nové věci, je třeba se dostat bezpečně do školy. Pojdme si proto společně připomenout, jak by ses měl v silničním provozu chovat bezpečně tak, aby se ti nic nestalo. Je toho hodně, co bys měl o bezpečnosti na silnicích vědět, proto jsme pro tebe a tvé spolužáky připravili v rámci projektu „Zebra se za Tebe nerozhledne“ tento sešit, kde se dozvíš mnoho důležitých informací a rad. Budeme si vyprávět, malovat, ale i počítat a občas si i zahrajeme na paní učitelku a budeme opravovat chyby. Tak co říkáš, jdeme na to?

Zebra a její tým Policie České republiky

JMÉNO:

PŘÍJMENÍ:

ŠKOLA:

TŘÍDA:

ROK:

TADY TĚ ČEKÁ HNED PRVNÍ
ÚKOL. VYPLŇ DO ŘÁDKŮ
ÚDAJE O SOBĚ, ABY SE TI
SEŠIT NEZTRATIL



CESTA (NEJEN) DO ŠKOLY

Úplně na začátku bychom si měli říct, v jaké roli se v silničním provozu vlastně pohybuješ. Víš to? Pojdme si to společně zopakovat:

Chodec

Pojem chodec se dá popsat hodně široce. Nám postačí vědět, že chodcem jsme např., i když vedeme psa, táhneme sáňky, jedeme na lyžích, kolečkových bruslích nebo podobném sportovním vybavení nebo pokud tlačíme kolo.

Řidič

I ty můžeš být řidič. Nemyslím tím, že můžeš řídit auto. Řidičem jsi i v případě, že řídíš nemotorové vozidlo a tím je například jízdní kolo.

Spolujezdec

Zákon spolujezdce odborně nazývá „převážená osoba“. Možná se ti to nezdá, ale i jako spolujezdec můžeš v provozu mnoho věcí ovlivnit.



Vybarvi si obrázky a napiš, zda se jedná o chodce nebo řidiče.

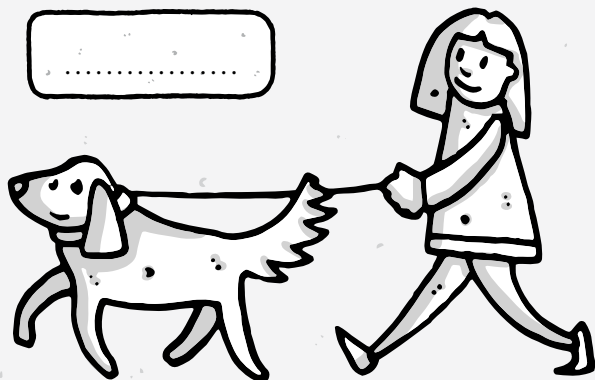
.....

.....

.....

.....

.....



.....



MYSLÍŠ, ŽE MŮŽEŠ BÝT I ŘIDIČ?



2. TÝDEN

CESTA (NEJEN) DO ŠKOLY, CHODEC

Minulý týden jsme si povídali o tom, v jakých rolích se pohybujeme v silničním provozu. Nyní si připomeneme základní pravidla pro bezpečnost chodce.



Doplň do textu ve správném pořadí slova z oválek. Po doplnění si text znovu přečti a povídejte si o něm se spolužáky.

Chodec se má pohybovat po nebo stezce pro chodce. Po chodníku a stezce pro chodce se chodí po straně. Tam, kde není chodník nebo je neschůdný, se chodí po levé, nebo pokud to není možné, chodí se co nejbliže při okraji vozovky. Po krajnici nebo okraji vozovky směřjí chodci nejvýše vedle sebe. Při snížené, zvýšeném nebo v nepřehledných a úsecích směřjí chodci jít pouze Na nebo stezce se k sobě musí chovat a navzájem se Chodec by měl být v provozu



ZAPAMATUJ SI!
STEZKA PRO CHODCE

JÍT

NEBEZPEČNÝCH

CHODNÍKU

NEOHROŽOVAT

PROVOZU

VIDITELNOSTI

PRO CHODCE

DVA

CHODNÍKU

KRAJNICI

VIDĚT

CHODCI

ZA SEBOU

OHLEDUPLNĚ

LEVÉM

PRAVÉ

UMÍŠ SPRÁVNĚ CHODIT?



3. TÝDEN

CESTA (NEJEN) DO ŠKOLY, PŘECHÁZENÍ VOZOVKY

V tomto týdnu si připomeneme, na co je důležité myslet při přecházení vozovky. Není to vlastně těžké. Pro bezpečné překonání silnice stačí znát několik pravidel, ale hlavně dávat velký pozor. Jedině tak se nemůže stát to co Jiříkovi v našem příběhu:

Jiřík byl nadšený. Dnes poprvé může jít do školy sám bez doprovodu maminky. Je už velký a jistě to zvládne. Maminka mu před odchodem do práce znovu opakovala, na co si má dát cestou pozor, ale moc ji neposlouchal. Hlavou mu probíhalo jen, jak se ve škole pochlubí novým autíčkem. Dosnídal, zkontroloval hodiny a už se běžel obléct a obout. Vzal na záda aktovku a vyběhl ze dveří. Až po chvíli si uvědomil, že zapomněl zamknout. Rychle se proto vrátil ke dveřím a už zase spěchal do školy. Pohled na mobil mu napověděl, že by nemusel stihnout začátek vyučování. Rozběhl se a bál se, že když přijde pozdě, maminka ho samotného do školy znovu nepustí. Kousek od školy, kde musí přejít silnici na rohu dvou ulic, už byl hodně zadýchaný. Z dálky viděl, že je přechod prázdný, rozhlédl se a vběhl na něj. Pak už jen slyšel skřípění brzd a ucítil náraz. Jiřík ten den vyučování nestihl. Po srážce s autem ho odvezla sanitka do nemocnice a lékaři měli co dělat, aby mu zachránili život. Do školy a za kamarády se vrátil až za dlouhé tři měsíce. A co se vlastně stalo? Kdyby Jiřík poslouchal ráno maminku, jistě by si včas uvědomil, že je přechod řízen světelnou signalizací a že musí počkat, až se ukáže zelený panáček, a pořádně se rozhlédnout, jak s maminkou mnohokrát trénovali. To ale neudělal, pospíchal,

byl myšlenkami jinde a řidič auta, které Jiřík ve spěchu přehlédl, už nestihl zabrzdit.



Příběh si společně přečtete a povídejte si o tom, co všechno udělal Jiřík špatně. Stalo se tobě nebo někomu známému něco podobného? Vyprávěj ostatním, jak probíhá tvoje cesta do školy.



Přecházíš cestou silnici? Popiš na následujících řádcích, jak místo, kde vstupuješ do vozovky, vypadá.

.....

.....

.....

.....

.....

.....

.....

.....

.....

.....

.....

.....

.....

.....

.....

.....

.....

.....

.....

.....

.....

4. TÝDEN

CESTA (NEJEN) DO ŠKOLY, PŘECHÁZENÍ VOZOVKY

Jiřík z našeho příběhu se naštěstí vrátil po třech měsících za kamarády do školy. Raději si teď ale zopakuj základní pravidla pro přecházení.



Ověř si nejdříve v kvízu, jak na tom jsi. Potom si ve třídě promluvte o správných odpovědích.

Kdy smím přejít silnici?

- a) Kdekoliv, stačí se rozhlédnout.
- b) Pokud je ve vzdálenosti do 50 metrů křižovatka s řízeným provozem, přechod pro chodce, místo pro přecházení vozovky, nadchod nebo podchod musí chodec přecházet pouze na těchto místech.
- c) Jen po přechodu pro chodce.

Po jaké straně se chodí na přechodu pro chodce?

- a) Vlevo.
- b) Vpravo.
- c) Na straně nezáleží, hlavně rychle.

Jak se správně rozhlédnout?

- a) Vlevo, vpravo a ještě jednou vlevo.
- b) Vpravo, vlevo a ještě jednou vpravo.
- c) Vlevo a pak vpravo.

Kdy mohu vstoupit do vozovky?

- a) Kdykoliv, mám na přechodu vždy přednost.
- b) Dokud všechna auta nestojí.
- c) Pokud se přesvědčím, že mohu bezpečně přejít tak, abych neohrozil sebe ani ostatní účastníky provozu.

Řidič nesmí ohrozit nebo omezit chodce, který přechází vozovku po přechodu pro chodce nebo zjevně hodlá po přechodu pro chodce vozovku přejít. Pokud je to potřeba, je řidič povinen vozidlo před přechodem pro chodce zastavit. Pro koho tato pravidla neplatí?

- a) Řidiče nákladního auta.
- b) Jezdce na koni.
- c) Řidiče tramvaje.

KTERÁ ODPOVĚĎ
JE SPRÁVNÁ?



5. TÝDEN

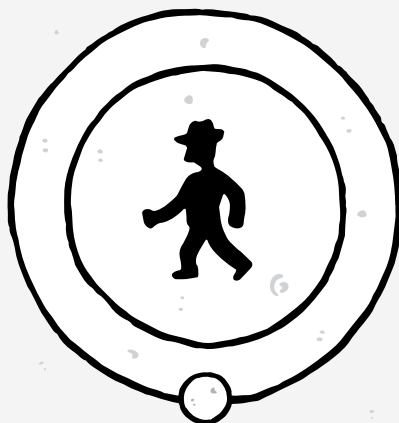
CESTA (NEJEN) DO ŠKOLY, PŘECHÁZENÍ VOZOVKY

Už jsme si zopakovali hodně důležitých pravidel. Je čas si trochu odpočinout, třeba u kreslení.



1 Spoj dopravní značku se správným názvem a vybarvi správnými barvami. Jaké barvy budeš potřebovat?





PŘECHOD PRO
CHODCE

PODCHOD NEBO
NADCHOD

STEZKA PRO CHODCE

ZÁKAZ VSTUPU
CHODCŮ

6. TÝDEN

CESTA (NEJEN) DO ŠKOLY, MĚSTSKÁ HROMADNÁ DOPRAVA

Darinka to má do školy daleko, pěšky by jí cesta trvala hodně dlouho. Někdy ji sveze autem tatínek, ale většinou musí jezdit autobusem. Už v první třídě jí rodiče ukázali, kde je autobusová zastávka a které autobusy ji dovezou až ke škole. Každá cesta autobusem je ale jiná a Darinka musí stále dávat pozor, aby se jí nic nestalo. Ví, že je bezpečnější počkat po vystoupení na zastávce do doby, než autobus odjede, a teprve potom přecházet silnici. Také si nepovídá cestou s cizími lidmi a hlídá si své věci.



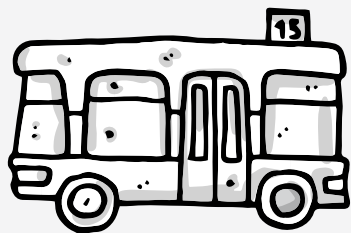
1 Jezdíš také do školy autobusem? Znáš ještě jiné prostředky městské hromadné dopravy? Obrázky ti napoví. Můžeš si je vybarvit.



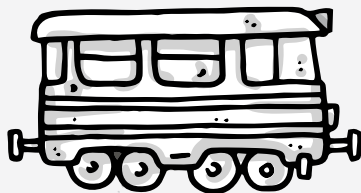
2 Vypiš si názvy dopravních prostředků městské hromadné přepravy a ve slovech podtrhej všechny samohlásky.



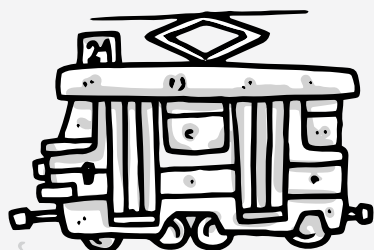
ZAPAMATUJ SI!
ZÁKAZ VSTUPU
CHODCŮ



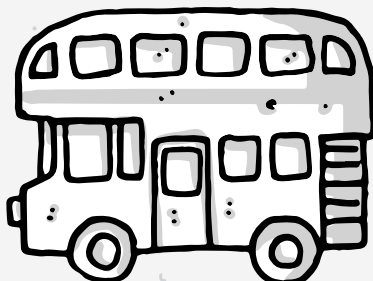
.....



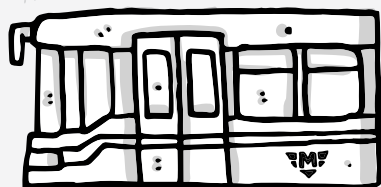
.....



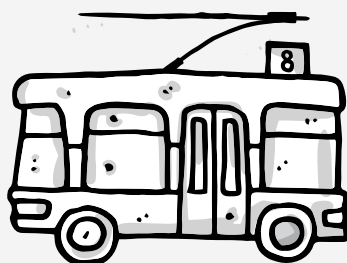
.....



.....



.....



.....

CESTA (NEJEN) DO ŠKOLY, MĚSTSKÁ HROMADNÁ DOPRAVA

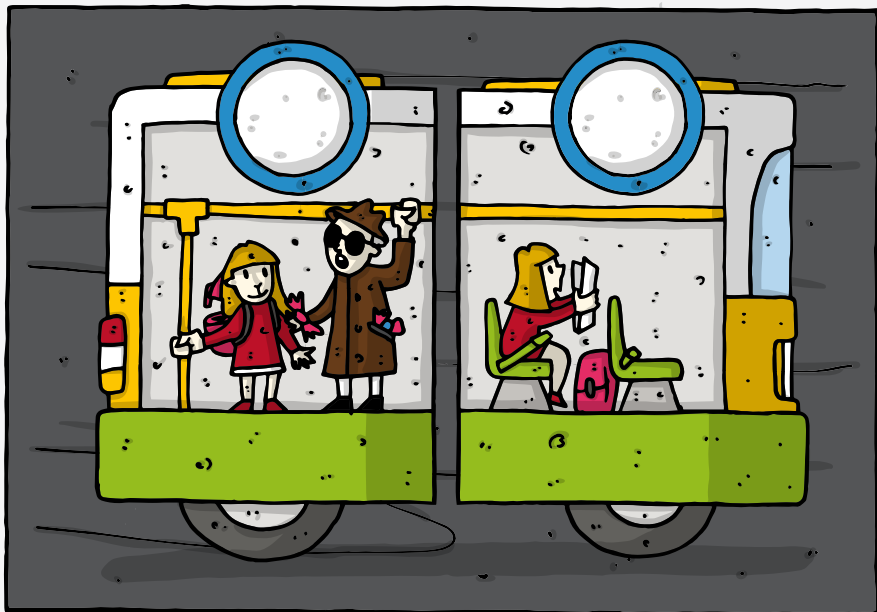
V tomto týdnu si budeme hodně povídat. Také cestování autobusem, vlakem, tramvají, trolejbusem nebo metrem má svá pravidla. Povíme si o nich víc.



Podívej se na obrázky. Popiš, co na nich vidíš. Chová se Darinka v obou situacích bezpečně?



Do modrého kolečka nad obrázky namaluj „usměváčka“ k bezpečné situaci a „mračouna“ k nebezpečné situaci.



Seznam se základními pravidly pro jízdu MHD:

1. Nepovídej si s cizími lidmi.
2. Hlídej si své věci.
3. Pokud je to možné, sedni si. Pevně se přidržuj.
4. Pokud jsou v autobuse bezpečnostní pásy, používej je.
5. Napadá tě ještě jiné pravidlo? Páté si prozradíme příště.

.....

.....

.....

.....

.....

HNED BYCH JELA NA VÝLET
AUTOBUSEM. TŘEBA DO ZOO.



8. TÝDEN

CESTA (NEJEN) DO ŠKOLY, MĚSTSKÁ HROMADNÁ DOPRAVA

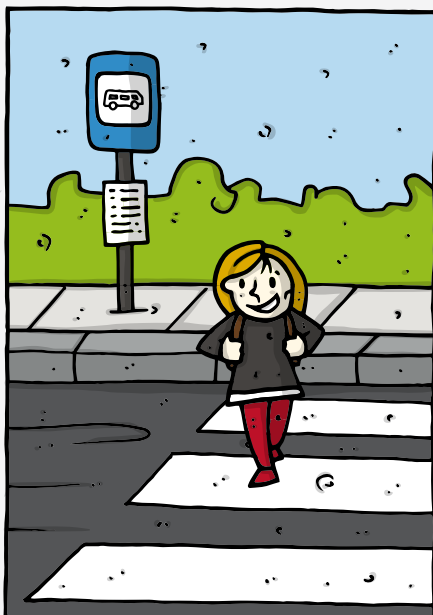
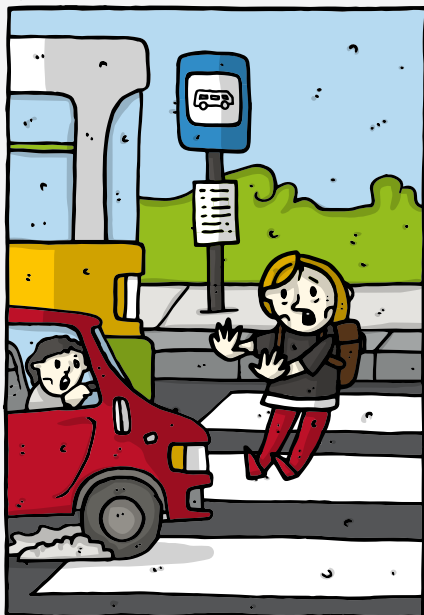
Ke čtyřce pravidel z minulého týdne si dnes doplníme ještě jedno. Je moc důležité.

Vzpomeň si, co je důležité při nastupování do autobusu, tramvaje a dalších prostředků MHD a při vystupování z nich. Na co si musíš dát pozor? Také tady ti napoví obrázky.



1

Už víš, jaké je páté pravidlo pro cestování MHD? Dopiš ho do seznamu.



Seznam základních pravidel pro jízdu MHD:

1. Nepovídej si s cizími lidmi
2. Hlídej si své věci
3. Pokud je to možné, sedni si. Pevně se přidržuj.
4. Pokud jsou v autobuse bezpečnostní pásy, používej je
5.

.....

.....

.....

.....

.....

VYPLATÍ SE POČKAT!



CESTA (NEJEN) DO ŠKOLY, VIDITELNOST

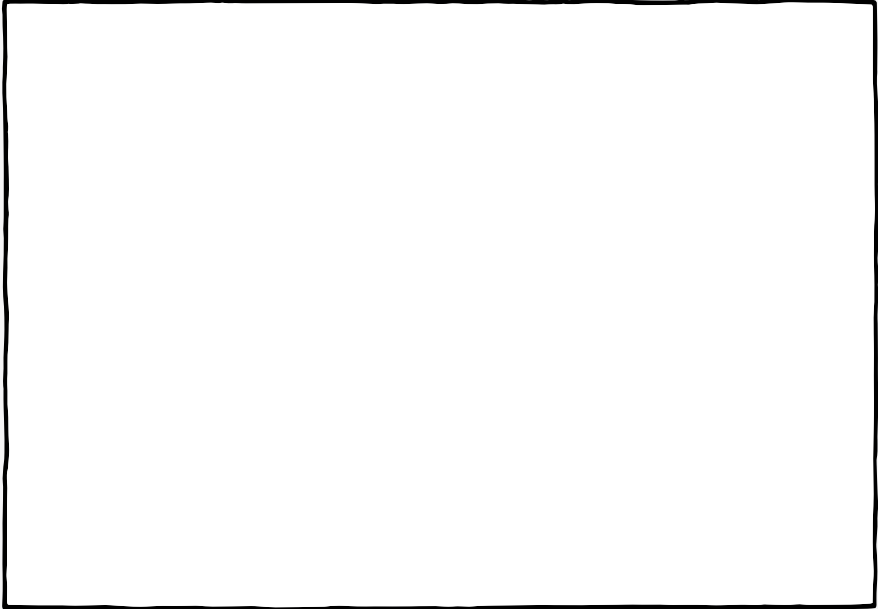
Podzim už je v plném proudu. Děti na cestě do školy provází tma a nevlídné počasí. Štěpánek se chystal ráno s maminkou do školy. Dnes ho maminka doprovodí, protože si chce popovídat s paní učitelkou. Štěpánek si připravil aktovku, oblékl se a čekal, až se připraví na cestu i maminka. Když viděl, že si maminka obléká tmavý kabát, hned si vzpomněl, jak jim ve škole dopravní policista vysvětloval, že je důležité být v provozu nejen vidět, ale i být viděn. Doběhl tedy ještě rychle do pokojíčku a přinesl mamince reflexní proužek, který od policisty při besedě děti dostávaly. On sám ho na cestu do školy nepotřeboval. Reflexní prvky měl Štěpánek totiž na bundě, aktovce i botách. Maminka Štěpánkovi poděkovala, že o ni má starost, a pásku si dala na rukáv. Teprve potom vyrazili společně do školy.



1 Přečti si příběh a řekni ostatním, jak se před cestou z domova připravuješ ty. Najdi v textu slovesa a podtrhni je modrou barvou.



2 Reflexní prvky mohou mít také podobu různých přívěsků. Navrhni, jak by mohl takový přívěsek vypadat, a namaluj ho do prázdného rámečku.



TO JE ALE HODNÝ KLUK!



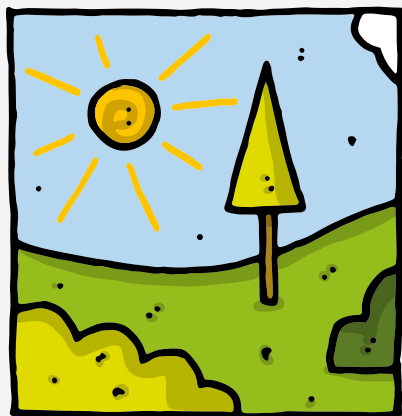
CESTA (NEJEN) DO ŠKOLY, VIDITELNOST

Viditelnost v provozu je velmi důležitá. Platí, že je důležité vidět, ale i být viděn. Určitě víš, že nejhorší je to s viditelností na podzim a v zimě, kdy se zkracují dny a tma a šero ovládají většinu denní doby.

Pro řidiče je toto období velmi náročné. Rozeznat v provozu tmavě oblečené chodce bez zviditelňujících prvků není vůbec snadné.



Vysvětlete si, proč se mění při střídání ročních období během dne světelné podmínky. Proč je v létě ráno dříve vidět a večer se později stmívá? Co tyto změny způsobuje?





Vypiš si nové informace do následujících řádků.

.....

.....

.....

.....

.....

.....

.....

.....

CHCI TĚ VIDĚT!



CESTA (NEJEN) DO ŠKOLY, VIDITELNOST

Víš, co znamená, když se řekne „retroreflexní“ prvek? Často se říká zkráceně „reflexní“ prvek, ale to není úplně správně. Otázky si zodpovíme opět v krátkém kvízu.

Víš, co znamená slovo „reflexní“ (retroreflexní)?

- a) Pohlcuje světlo.
- b) Odráží světlo zpět ke zdroji.
- c) Prvek sám svítí.

V silničním provozu je bezpečné být vidět, ať jsi kdekoliv. Kde ale chodci retroreflexní prvky použít musí?

- a) Nikde, je to dobrovolné.
- b) Vždy, a to i přes den.
- c) Mimo obec za snížené viditelnosti při chůzi po krajnici nebo po okraji vozovky v místě, které není osvětleno veřejným osvětlením.

Kde by měly být retroreflexní prvky umístěny?

- a) Je to jedno, hlavně že je mám u sebe.
- b) Tak, aby byly viditelné pro ostatní účastníky silničního provozu.
- c) Jedině na ruce.



Pokus se na volnou stránku namalovat, jak funguje odraz světla u retroreflexních materiálů. Je to těžké, ale ty to určitě zvládneš.

CESTA (NEJEN) DO ŠKOLY, VIDITELNOST

Pro větší bezpečí v silničním provozu je nutné být vidět. Základem je světlé oblečení. Vhodné, a jak jsme si již vysvětlili, někdy povinné, je používání tzv. retroreflexních prvků. Ty můžou mít různou podobu (přívěsky, pásky, samolepky, vesty s retroreflexními pruhy apod.). Další možností jak se zviditelnit jsou různé neoslňující svítlny či „blikáčky“. V tomto případě ale musíme dát pozor, abychom neoslňovali ostatní účastníky provozu

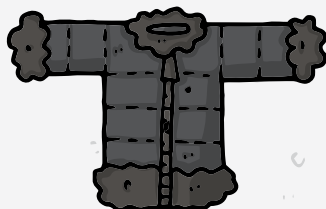
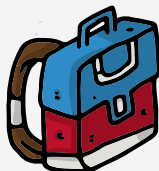
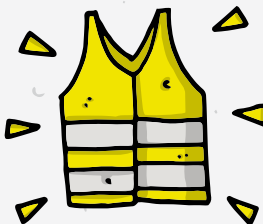
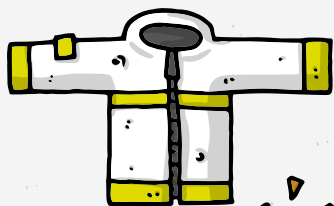
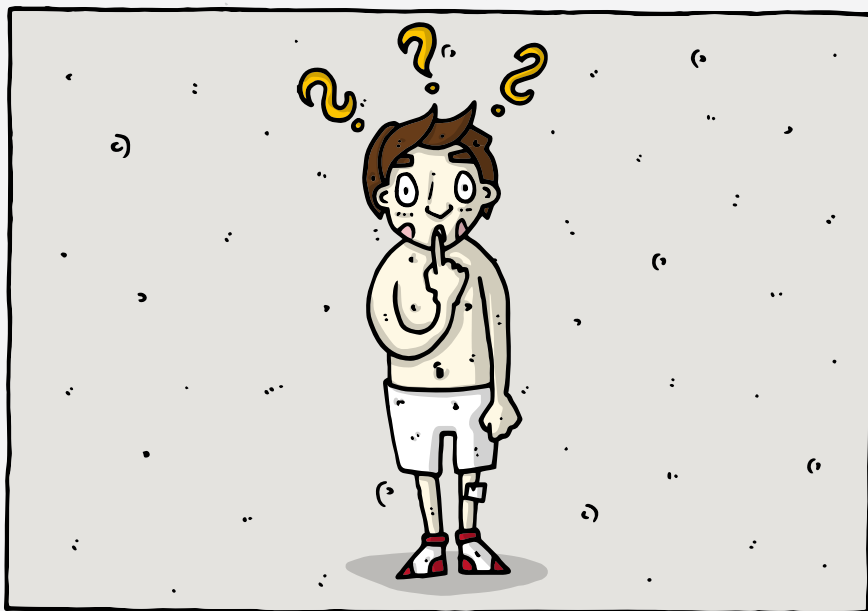
Důležité je také přemýšlet o tom, kudy půjdeme. Vždy je lepší zvolit osvětlenou cestu a vyhýbat se nepřehledným úsekům.



SNAD ABYCH RADĚJI
ZŮSTÁVALA ZA TMY DOMA,
KDYŽ MÁM TY ČERNÉ PRUHY.



Vyprav kluka na obrázku tak, aby byl v provozu vidět. Šipkami přiřaď k obrázku kluka správné věci z výběru.



BEZPEČNĚ AUTEM, PARKOVIŠTĚ

Školní rok utíká a Jiřík, Darinka, Štěpánek i ostatní děti ve škole se moc těší na Vánoce. Hlavně na dárky, které jim přinese Ježíšek. Kristýnka ale na loňský předvánoční čas nevzpomíná ráda. O druhé adventní neděli vyrazili s maminkou, tatínkem a starším bráškou do nákupního centra. Šli s tatínkem do kina a maminka nakupovala. Všude bylo hodně lidí a Kristýnka se raději držela blízko u tatínka, aby se neztratila. Na parkovišti vládl chaos. Řidiči nemohli najít místo na parkování, byli netrpěliví a někteří nervózně toubili. Kristýnčin bráška nebyl tak opatrný jako jeho sestra, a i když na něj tatínek volal, aby počkal, běžel napřed, aby byl u auta první. Běžícího chlapce si ale nevšiml řidič modrého auta, který couval z parkovacího místa, a jen rychlá reakce tatínka zabránila nejhoršímu. Kristýnka má dodnes ten okamžik před očima a je od té doby při vystupování z auta i pohybu po parkovišti moc opatrná. Bráška ostatně také.



Najdi v textu všechna podstatná jména ženského rodu a vypiš je do volných řádků.



ZAPAMATUJ SI!
PARKOVIŠTĚ

DÁVEJ NA SEBE POZOR!



BEZPEČNĚ AUTEM, PARKOVIŠTĚ

I když se to možná zdá, není parkování úplně jednoduché. Není možné postavit vozidlo, kdekoliv se nám zlíbí. To, kde může řidič zastavit a stát, upravují pravidla. Řidič například nesmí zastavit a stát na přechodu pro chodce, v nepřehledné zatáčce a v její blízkosti nebo tam, kde by bránil druhým ve výjezdu.

Jsou ale i pravidla, na která bys neměl na parkovištích a vlastně kdekoliv, kde vystupuješ z auta, zapomenout ani ty.



1 Vyber z uvedených pravidel ta nejdůležitější.

Ostatní škrtni.

1. Před vystoupením z auta se musíš přesvědčit, že je to bezpečné.
2. Před vystoupením z auta se musíš přesvědčit, že je možné bezpečně otevřít dveře.
3. Před vystoupením z auta se musíš napít.
4. Je mnohem bezpečnější vstupovat z auta směrem od silnice.
5. Pokud vstupuješ po vystoupení z auta do vozovky, musíš se přesvědčit, že je to bezpečné.
6. Pokud vstupuješ po vystoupení z auta do vozovky, musíš hlasitě zvolat, že se chystáš přecházet.



2 Napadají tě ještě další důležitá pravidla pro vystupování z vozidla? Vypiš je do volných řádků.

HLAVNÍ JE NEVBĚHNOUT
POD KOLA AUTA A SLEDOVAT
PŘIJÍZDĚJÍCÍ AUTA.

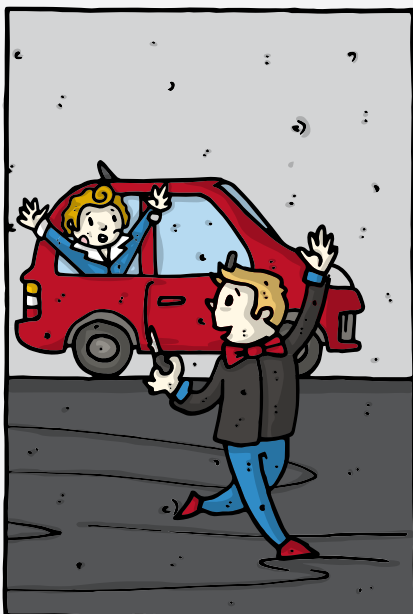


BEZPEČNĚ AUTEM, PARKOVIŠTĚ

Parkování má i svá další úskalí. Víš třeba proč, a v jakých situacích by nemělo zůstat dítě samotné v autě?



1 Vyber obrázek, který zobrazuje bezpečnější situaci a modře ho zakroužkuj. Druhý červeně škrtni.





Přečti si článek, který popisuje skutečnou situaci. Napadají tě ještě jiná rizika?

Skutečná událost:

Brno, 28. května 2018, (zdroj informací: Týdeník policie)

Před bohunickým nákupním centrem zachránili strážníci dítě z rozpáleného auta. Okénko museli rozbít teleskopickým obuškem. Netečné holčičky v autě zaparkovaném na přímém slunci si všimly kolemjdoucí a v obavě o její zdraví zavolali na linku 156.

K obchodu velmi rychle přijely dvě hlídky městské policie. Dívka uvnitř seděla se svěšenou hlavou, ztěžka dýchala a nereagovala ani na hlasité tlučení kovovým koncem teleskopického obušku do skla. Rodiče se snažili přítomní svědci najít marně. Teplota ve stínu v danou chvíli dosahovala přibližně 29 stupňů a v uzavřeném autě může za relativně krátkou dobu vystoupat o další desítky. Strážníci proto neprodleně rozbili okénko, odemkli vůz a tříletou holčičku ze zadního sedadla vytáhli ven. Zpocenému dítěti podávali po malých doušcích vodu a chladili ho navlhčenými kapesníky. Holčičku ošetřili také zdravotníci ze záchranné služby.

Holčička byla v rozpáleném autě poměrně krátkou dobu, přesto vše mohlo skončit tragicky. Rodičům v takových případech hrozí trestní postih.

BEZPEČNĚ AUTEM, DOPRAVNÍ NEHODA A JAK PŘIVOLAT POMOC

V silničním provozu velmi často dochází k dopravním nehodám. V roce 2017 se na českých silnicích stalo 103 821 dopravních nehod. V roce 2018 vyšetřovali policisté o 943 nehod více.



Umiš už pracovat s tak velkými čísly? Zkus spočítat, kolik dopravních nehod vyšetřovali policisté v roce 2018.

Víš co dělat, pokud se staneš svědkem nebo účastníkem dopravní nehody? Jako dítě toho nemůžeš udělat mnoho, přesto můžeš být cenným pomocníkem. Nejdůležitější je v tu chvíli poslouchat pokyny dospělých. Důležité je zachovat klid, vyhodnotit situaci a podle toho postupovat.

Pokud není na blízku nikdo dospělý, můžeš přivolat pomoc. Buď vyhledej nejbližší dospělou osobu, nebo přivolej záchrannou službu, hasiče nebo policii. To se netýká jen dopravních nehod, ale všech situací, kdy se dostane člověk do ohrožení zdraví a života a je třeba pomoci.

Operátorům na tísňové lince musíš říct, kdo jsi, a co nejpřesněji popsat místo, kde se nacházíš. Dále je nutné vysvětlit, proč voláš. Zda je někdo zraněný, zda někdo potřebuje pomoci. Určitě se nemusíš bát, že bys něco zapomněl říct. Operátoři na tísňových linkách jsou profesionálové a budou se ptát.

Důležité je vědět, že aby člověk mohl pomáhat, musí být sám v bezpečí a nevystavovat se riziku.



Zopakuj si telefonní čísla základních tísňových linek a napiš je do prázdných řádků.

POLICIE ČR

.....

HASIČI

.....

ZÁCHRANNÁ SLUŽBA

.....

VÍŠ, ŽE NA SLOUPECH
VEŘEJNÉHO OSVĚTLENÍ
NAJDEŠ ČÍSLA, KTERÁ USNADNÍ
OPERÁTORŮM TÍŠŇOVÝCH LINEK
ORIENTACI?



VESELÉ VÁNOCE

Zebra ti přeje veselé a ničím nerušené Vánoce.

Pokud budeš mít o prázdninách volnou chvíli, můžeš si zopakovat, co ses od září dozvěděl o bezpečnosti na silnicích a v provozu. Zajímá tě k tématům ještě něco dalšího? Zkus se zeptat rodičů, prarodičů nebo třeba starších sourozenců.

Přehled opakovaných témat:

- Chodec v provozu
- Cestování MHD
- Parkování a jeho úskalí
- První pomoc



VÁNOCE, VÁNOCE
PŘICHÁZEJÍ, ZPÍVEJME
PŘÁTELÉ...



Na prázdnou stránku si můžeš nalepit svoji vánoční fotku
nebo namalovat cokoliv vánočního.

BEZPEČNĚ AUTEM, ZÁDRŽNÉ SYSTÉMY

Děti se sešly po vánočních prázdninách ve školních lavicích. Kamarádi si vyprávěli zážitky a chlubili se vánočními dárky. Kuba vyprávěl kamarádovi také o cestě k babičce, která bydlí v Orlických horách. Kuba si díky tomu o Vánocích užil spoustu zábavy na sněhu. Vzpomněl si ale také na situaci, která mu nebyla vůbec příjemná. Den před Silvestrem vyrazili s rodiči lyžovat na sjezdovku, která byla od babiččina domu vzdálená asi tři kilometry. Cesta vede lesem, a zřejmě proto se tatínek před cestou nepřipoutal. Pás nepoužil, ani když mu Kuba připomněl, že jízda bez pásu není bezpečná. Celou cestu se o tatínka bál a doufal, že se jim cestou nestane nehoda.



Povídejte si se spolužáky o tom, jestli se zachoval se tatínek správně. Co ty a tvoji rodiče? Jste za jízdy autem vždy všichni připoutaní?



Do řádků vypiš pravidla bezpečné jízdy, na která si vzpomeneš.



ZAPAMATUJ SI!
STŮJ, DEJ
PŘEDNOST V JÍZDĚ

AJAJ, TO BYLO
NEZODPOVĚDNÉ!



BEZPEČNĚ AUTEM, ZÁDRŽNÉ SYSTÉMY

Dopravní nehody, při kterých nejsou pasažéři v autě připoutaní nebo nejsou připoutaní správně, mají mnohem vážnější následky. Často bohužel končí i úmrtím. Nepřipoutaný cestující představuje riziko dokonce i pro ostatní ve vozidle.



Víš, jaká pravidla platí pro bezpečnou jízdu v autě? Svoje vědomosti si opět můžeš ověřit v kvízu.

Jak se souhrnně nazývají autosedačky a bezpečnostní pásy používané ve vozidlech?

- a) Bezpečnostní systémy.
- b) Ochranné systémy.
- c) Zádržné bezpečnostní systémy.

Do kdy musí být dětský spolujezdec přepravován v autosedačce?

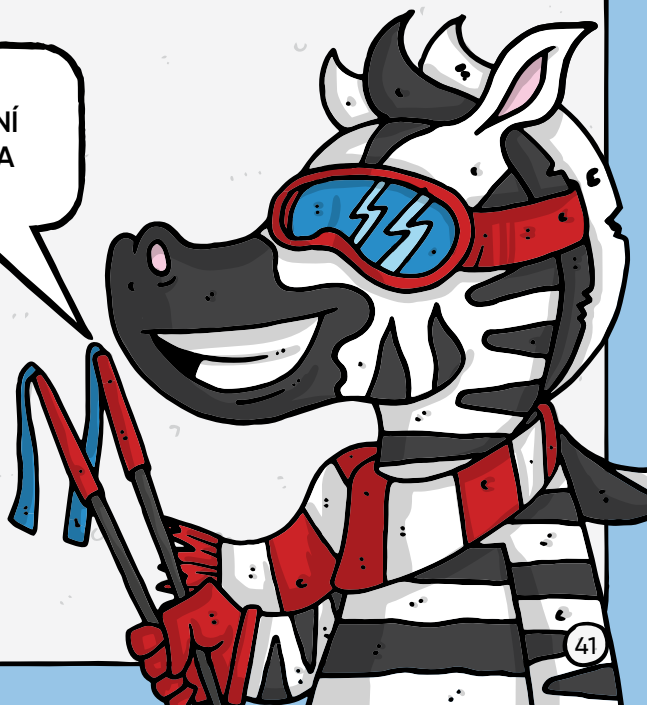
- a) Do dosažení věku 15 let.
- b) Pokud jeho tělesná hmotnost nepřevyšuje 36 kg a tělesná výška nepřevyšuje 150 cm.
- c) Pokud ve vozidle není bezpečnostní pás.

Kdy musí řidič a spolujezdcí ve vozidle použít za jízdy bezpečnostní pásy nebo dětskou autosedačku?

- a) Vždy (pokud se na ně nevztahuje zákonem daná výjimka*).
- b) Jen pokud je cesta delší než 1 km.
- c) Jen při jízdě na dálnici.

* výjimky jsou stanoveny např. pro couvání, pro prokazatelné zdravotní důvody nebo pro policisty, strážníky nebo hasiče plnící služební povinnosti nebo mimořádné události apod.

KDEPAK, BEZ PŘIPOUTÁNÍ
BYCH SE ANI NEROZJELA



BEZPEČNĚ AUTEM, ZÁDRŽNÉ SYSTÉMY

Dětská autosedačka i bezpečnostní pás musí být použity správně. Jedině tak mohou plnit svoji ochrannou funkci.



Podívej se na obrázky a najdi na nich 4 rozdíly. Ještě před tím, než si obrázky vybarvíš, urči, který z kluků má správně zapnutý pás.



Tady najdeš přehled nejdůležitějších zásad bezpečného poutání:

1. Bezpečnostní pás by měl být veden přes rameno a hrudník. V žádném případě nesmí vést přes krk.
2. Hlava by neměla přesahovat konstrukci autosedačky.
3. Pod bezpečnostním pásem ani v dětské autosedačce bychom neměli být příliš oblečeni, to brání správné funkci zádržného systému.
4. Pod bezpečnostní pás nepatří ostré ani tvrdé předměty.
5. Autosedačka musí být používána podle návodu výrobce.

.....

.....

.....

.....

KOUKÁM,
ŽE DO AUTOSEDAČKY
UŽ SE ASI NEVEJDU.



BEZPEČNĚ AUTEM, ZÁDRŽNÉ SYSTÉMY

Proti pohybu by měli být ve vozidle zajištěni také domácí mazlíčci.



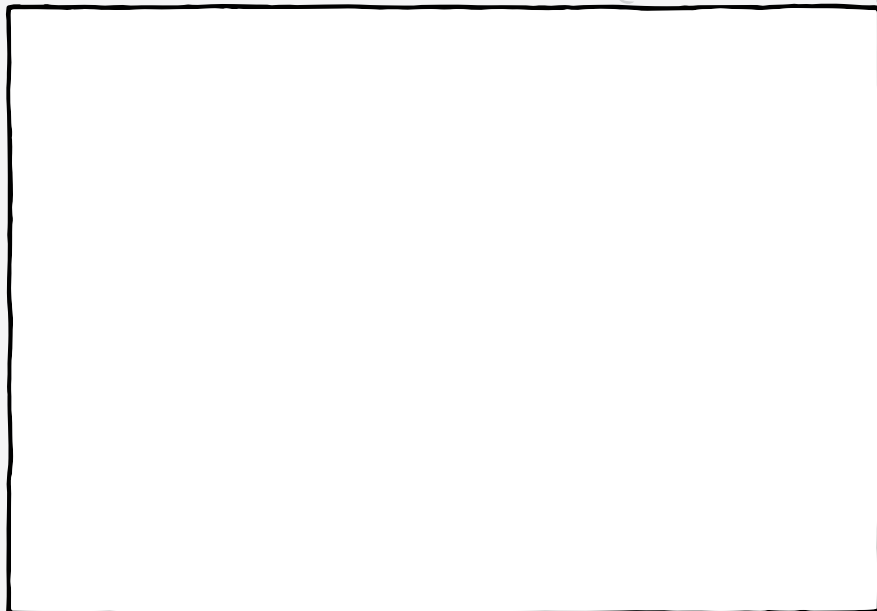
Věděl bys, proč je důležité zajistit před jízdou také domácí mazlíčky a jaké jsou způsoby pro správnou a bezpečnou přepravu např. psa, kočky nebo králíčka?



Máte doma domácího mazlíčka a vozíte ho autem. Vyprávěj ostatním, jak cesta s ním probíhá?



3 Namaluj svého domácího mazlíčka do rámečku.



JAK BYCH ASI AUTEM
CESTOVALA JÁ?



ZIMNÍ SPORTY BEZPEČNĚ

Janička i ostatní děti se netrpelivě vyhlížejí jarní prázdniny. Už si s paní učitelkou povídali o tom, jaké mají na jarní prázdniny plány. Někteří kamarádi se chystají s rodiči na hory, jiní jedou k prarodičům a někdo ztráví „jarňáky“ doma. Janička vyprávěla spolužákům, že loni byly s rodiči a bráchou na horách a že tam poprvé viděla přistávat policejní vrtulník. Pamatuje si, jak velký to bil hluk, a jaký vychr se při přistání zvedl. Bylo to děsivé. Maminka Janičce vysvětlila, že na sjezdovce došlo ke zranění ližaře, a že vrtulník pro zraněného přivolaly záchranáři z horské služby. Maminka také věděla, že horská služba řeší ročně tisíce úrazů spojených s lyžováním nebo snowboardingem, a že je proto třeba používat i při sportu ochranné pomůcky a dbát na bezpečnost svojí i ostatních.



1 Ajaj, tady nám v textu řádl šotek a napáchal spoustu chyb. Najdeš v textu pravopisné chyby? Vypiš špatně napsaná slova.

.....

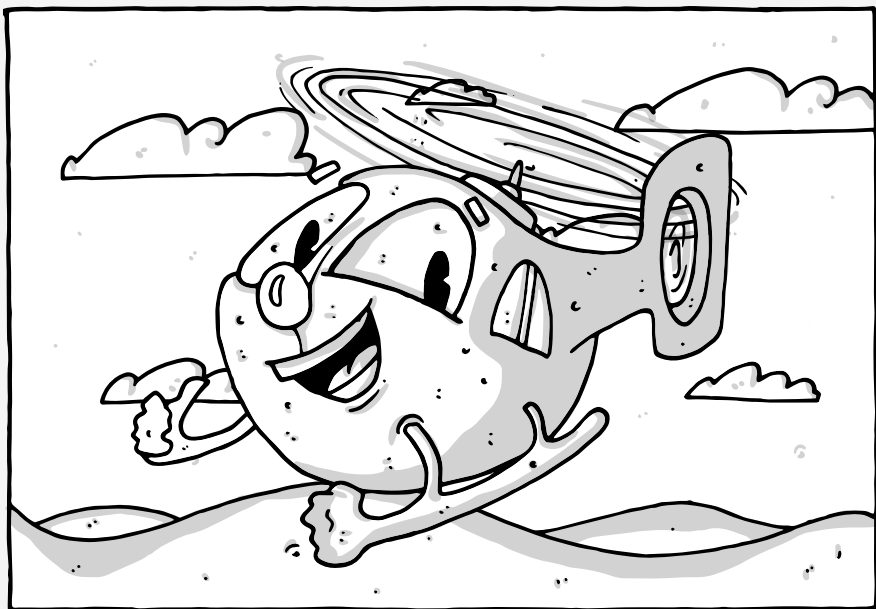
.....

.....

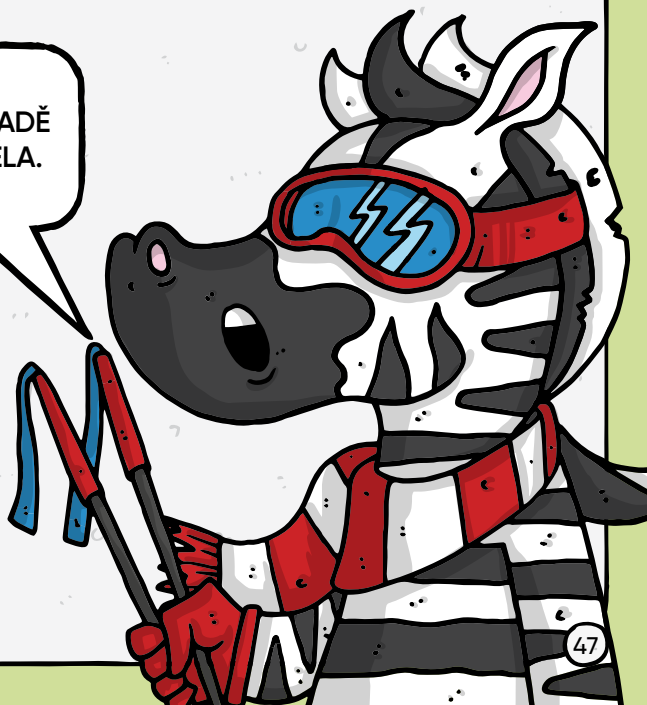
.....



2 Jsou už všechny chyby opravené? Teď můžeš vybarvit policejní vrtulník. Viš, jakou má barvu?



OU, TOLIK CHYB POHROMADĚ
JSEM SNAD JEŠTĚ NEVIDĚLA.



ZIMNÍ SPORTY BEZPEČNĚ

Jarní prázdniny můžeme trávit mnoha způsoby. Bez ohledu na to, zda jedeme na hory či zůstáváme doma, si můžeme užít zimní radovánky.

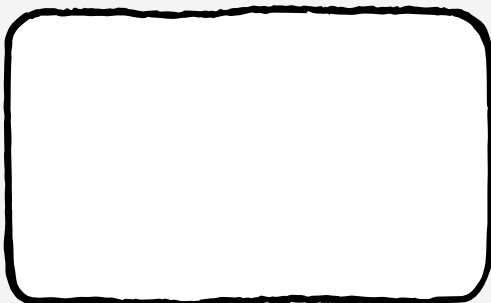


Vzpomeň si, jaké znáš zimní sporty. Napiš je do přípravných řádků.

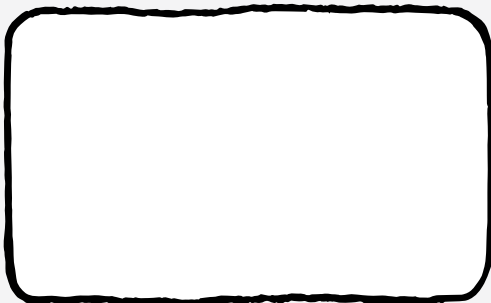


Každý z vyjmenovaných sportů doplň obrázkem, který ho vystihuje. Obrázek můžeš namalovat nebo vyhledat v časopise, na internetu apod. a do bubliny nalepit.

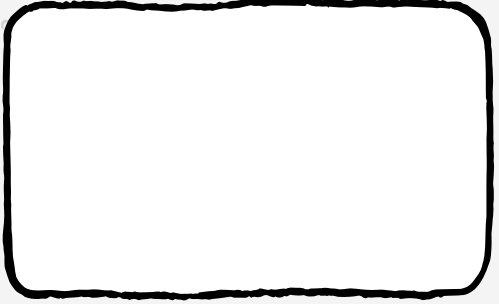
.....



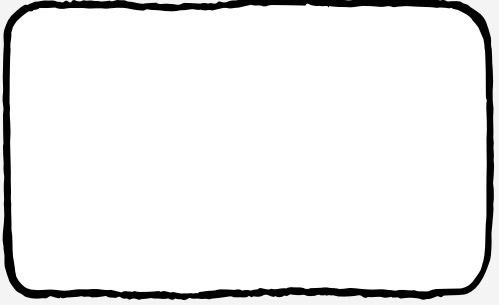
.....



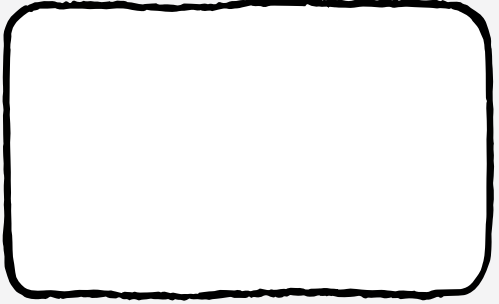
.....



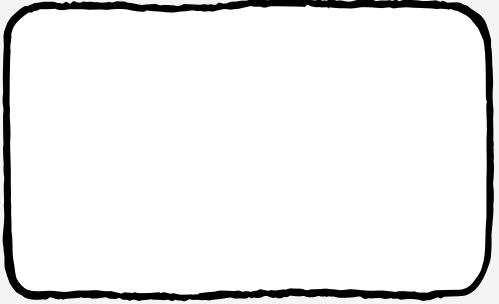
.....



.....



.....



ZIMNÍ SPORTY BEZPEČNĚ

Na kolik zimních sportů jste si vzpomněli? Určitě mezi nimi bylo lyžování nebo snowboarding, bruslení a sáňkování, že?

Měli bychom vědět, že nejbezpečněji lze tyto sporty vykonávat v areálech k tomu určených. Tedy v zimních střediscích se sjezdovkami nebo sáňkařskými dráhami apod. Pro bruslení je pak nejbezpečnějším místem zimní stadion s umělou ledovou plochou. Víš, proč to tak je? V tomto a příštím týdnu si připomeneme základní zásady.

Sjezdové lyžování, snowboarding

Lyžař i snowboardista by měli být vybaveni ochrannou přilbou, brýlemi a ideálně i chráničem páteře. Na sjezdovce by se měli chovat tak, aby nikoho neohrozili, a v případě úrazu by neměli váhat poskytnout pomoc.

Běžkování

Také zde platí zásada vhodného vybavení, při plánování trasy je nutné zohlednit své síly a počítat s cestou zpět.



Obleč a vybav správně lyžaře na obrázku.



ZIMNÍ SPORTY

Už jsme si povídali o lyžování a snowboardingu. V tomto týdnu se podíváme, jak je to s jízdou po zasněženém svahu a zamrzlých plochách.

Sáňkování, bobování

I u tak snadných aktivit, jako je klouzání se z kopce, je nutné přemýšlet. Zvážit musíme zejména náročnost sjezdu a možnost pod kopcem bezpečně jízdu ukončit. Pokud sáňkujete ve volné přírodě, nesmí dráha rozhodně končit na silnici či pevnou překážkou.

Bruslení

Velký pozor je nutné dávat na přírodních zamrzlých plochách. Zde je nutné mít ověřenou tloušťku ledu a dávat pozor na vysekané díry, které v ledu vytvářejí rybáři kvůli okysličování vody.



Představ si, že jsi vědec a že vytváříš nový český jazyk. Vymysli jiné pojmenování pro lyžování, sáňkování a bruslení. Nová slova napiš do připravených bublin.



Napadají tě další „novotvary“? Vypiš je do volných řádků.

.....

.....

.....

.....

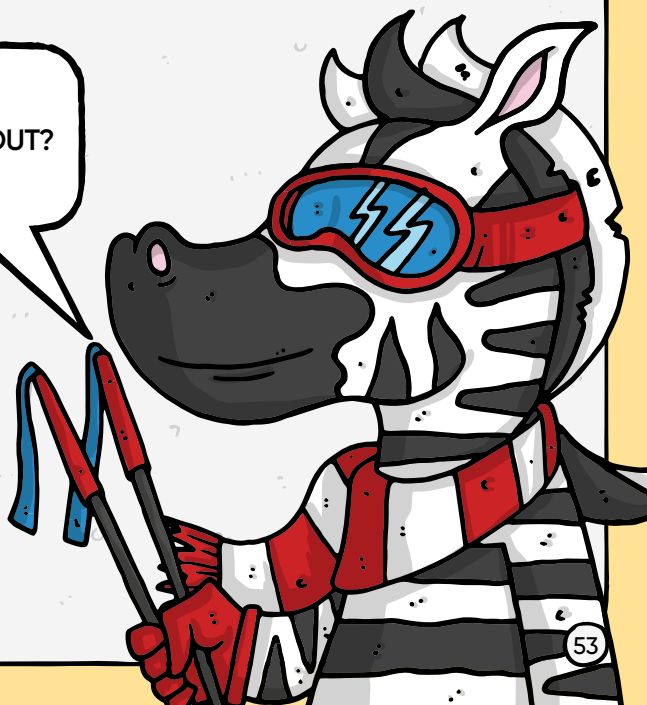
.....

.....

.....

.....

ŽE BYCH SE ŠLA SKLOUZNOUT?



BEZPEČNĚ AUTEM, KLIDNÁ JÍZDA

Martínek se dnes vůbec nesoustředil na vyučování. Měl plnou hlavu toho, co včera zažil cestou do školy. Nešel pěšky, ale svezli ho rodiče autem. Raději by ale pěšky šel. Ráno bylo hodně hektické. Mamince nezazvonil budík, a tak vstali pozdě. Tolik spěchali, že si Martínek ani nemusel čistit zuby. Do toho tatínek nemohl najít klíče od auta a důležité pracovní dokumenty, až nakonec sáhl po náhradních. Zkrátka byl to chaos. Ještě v autě tatínek mamince vyčítal, že mu klíče i dokumenty určitě někam založila. Najednou tatínek nečekaně prudce zabrzdil a Martínek viděl, jak před jejich autem vylekaně uskakuje starší paní s pejskem, která přecházela po přechodu pro chodce. Tatínek se totiž nesoustředil na okolní provoz a chodkyni zahlédl na poslední chvíli. Naštěstí zabrzdil včas.



Co bylo v našem příběhu špatně? Řekněte si se spolužáky a paní učitelkou, jak by mělo Martínkovo ráno probíhat.

.....

.....

.....

.....

.....

.....

.....

.....

.....

.....

ŘIDIČI BY SAMOZŘEJMĚ MĚLI VŽDY DÁVAT POZOR
A V PŘÍPADĚ POTŘEBY UMOŽNIT CHODCI BEZPEČNĚ PŘEJÍT PŘES
PŘECHOD PRO CHODCE.

PRO JISTOTU SI TEĎ ALE ZOPAKUJEME JEDNO VELMI DŮLEŽITÉ
PRAVIDLO: „CHODEC NIKDY NESMÍ VSTOUPIT NA PŘECHOD PRO
CHODCE BEZPROSTŘEDNĚ PŘED BLÍŽÍCÍM SE VOZIDLEM.“

POKUD CHCEŠ PŘEJÍT PŘES PŘECHOD PRO CHODCE, VŽDY
POČKEJ, AŽ ZASTAVÍ VOZIDLA V OBOU SMĚRECH.

NAVÁZÁNÍM OČNÍHO KONTAKTU SE UJISTI, ŽE O TOBĚ ŘIDIČ VÍ.
TEPRVE POTOM MŮŽEŠ VSTOUPIT NA PŘECHOD PRO CHODCE.



BEZPEČNĚ AUTEM, KLIDNÁ JÍZDA

Takové ráno jako Martínek z našeho příběhu nechce zažít nikdo z nás. Je proto důležité vědět, že by se řidič vozidla měl soustředit na řízení a provoz kolem sebe a že by ho přitom nemělo nic vyrušovat.

Dostáváme se k tomu, že na bezpečnou jízdu může mít zásadní vliv řidič, ale i spolujezdec. Co myslíš, jak můžeš pomoci řidiči při řízení ty?



Podívej se na obrázek, který znázorňuje několik nebezpečných okolností. Pod obrázkem se potom seznam se základními zásadami klidné cesty.



1. Spolujezdec by neměl v autě křičet, nebo pouštět hlasitou hudbu
2. Spolujezdec by neměl řidiče rozptylovat neustálými dotazy typu „kdy už tam budeme?“
3. Spolujezdec by měl za jízdy v klidu sedět a mít po celou dobu jízdy správně zapnutý bezpečnostní pás.

.....

.....

.....

.....

.....

.....

KDY UŽ TAM BUDEME?



BEZPEČNĚ AUTEM, KLIDNÁ JÍZDA

Už víš, že bychom za jízdy autem neměli vyrušovat řidiče. Zvláště na dlouhých cestách to může ale být velmi obtížné. Jak se můžeš cestou zabavit? Znáš nějaký osvědčený způsob?

Můžeš se dívat z okna, číst si nebo povídat si s dalšími spolujezdcí. Pokud chceš za jízdy sledovat pohádku, mělo by být přehrávací zařízení bezpečně uchyceno v držáku. Zajištění proti pohybu je velmi důležité i u jiných těžkých předmětů jako je láhev s vodou, batoh apod. V případě nehody může těžký předmět volně se pohybující v autě způsobit vážná zranění.

Pokud je vás v autě víc, můžete hrát také hru. Znáš nějakou, která by se dala hrát v autě? Dvě se společně naučíme:

Nekonečný příběh: Vyberte v autě někoho, kdo příběh začne. Řekne jednu větu a každý postupně přidává po jedné větě tak, aby navazovaly obsahově na předchozí. Jaký příběh asi vymyslíte?

Tetička se na výlet chystala, do kufru s sebou sbalila: Každý k úvodní větě přidá jednu věc, kterou si tetička mohla zabalit do kufru, přitom zopakuje vše, co řekli ostatní před ním. Kolik věcí se asi do kufru tetičce vejde?



Znáš také nějakou hru, která tě zabaví v autě? Řekni o ní spolužákům. Další hry si můžeš zapsat do volných řádků.

.....

.....

.....

.....

.....

.....

.....

.....

.....

.....

.....

.....

.....

.....

.....

.....

.....

.....

.....

.....

.....

BEZPEČNĚ AUTEM, KLIDNÁ JÍZDA

Když už si povídáme o klidu v autě, zmíním se také o tom, že by se řidič neměl při řízení rozptylovat telefonováním, psaním zpráv nebo jinak obsluhovat telefon. Nebezpečné může být během jízdy také ovládání a nastavování navigace.

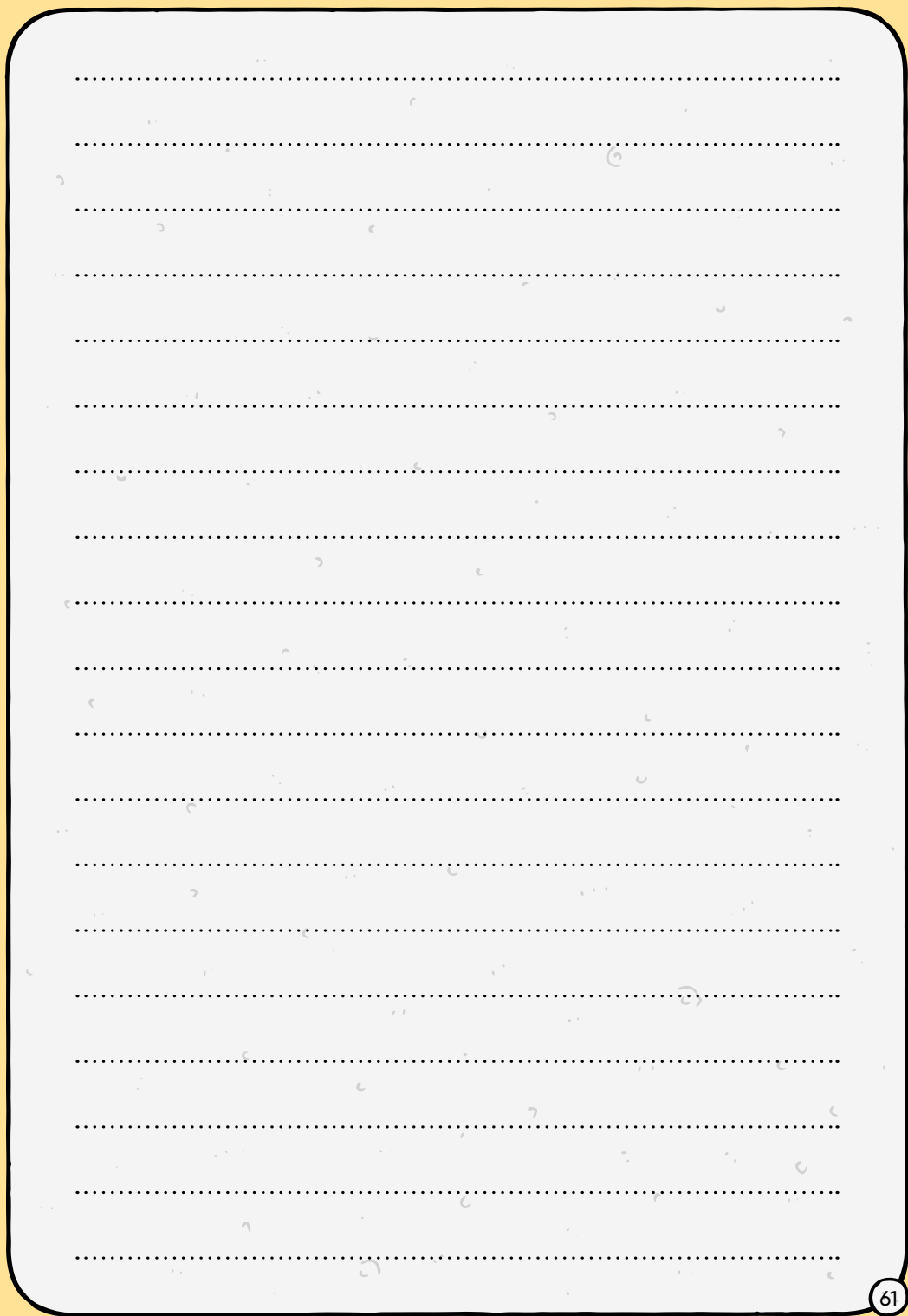
V roce 2018 bylo tak zvané „nevěnování se řízení“ nejčastější příčinou dopravních nehod. V příčinách dopravních nehod s nejzávažnějšími následky se nepozornost za volantem řadí na 3. místo.

Možná tě zajímá, proč bys právě toto měl vědět, když sám auto řídit ještě nemůžeš. Můžeš totiž řidiče na nebezpečnou situaci upozornit. Třeba si ani v danou chvíli neuvědomuje, že kvůli ovládnutí telefonu nebo navigace ztrácí přehled o provozu a dění kolem a vystavuje nejen sebe, ale i ostatní ve vozidle a v okolním provozu riziku dopravní nehody.

Vím, že není vždy jednoduché dospělé upozorňovat na chyby, někteří to neradi slyší. Věřím ale, že bezpečí a zdraví rodiny je pro všechny přesvědčivý argument.



Přečti si text, najdi v něm nejdelší slova a pět z nich vypiš do řádků. Následně v nich podtrhni všechny samohlásky.



BEZPEČNĚ NA KOLE

Hurááá. Zimu vystřídalo jaro a počasí už začíná pomalu lákat ven velké i malé cyklisty. Kristián už se moc těší na první opravdový výlet na kole. Dostal nové od Ježíška a nemůže se dočkat, až ho vyzkouší na delší trase. Zatím ho testoval jen na zahradě a to není ono. Přemýšlí, kam si schoval na podzim přilbu, a přitom si vzpomněl, že by měli s tatínkem zkontrolovat také povinnou výbavu kola.

Ještě loni ani netušil, co všechno musí správně vybavené jízdní kolo mít. V červenci byl ale s rodiči na cyklovýletě na jižní Moravě a u cyklostezky je zastavili policisté. Chtěli vědět, jestli mají Kristián a jeho rodiče na kole vše potřebné. Kristián měl chvíli strach, že dostanou pokutu, ale policista je pochválil, že mají vše ve vzorném pořádku. Přidal také pochvalu pro rodiče, že i oni si chrání hlavu cyklistickou přilbou. Kristián dostal od policistů dárek a byl rád, že tatínek před jízdou povinnou výbavu jejich kol pohlídal.

Kristiána a jeho rodiče zastavili na výletě dopravní policisté. Ti dohlížíjí na dodržování pravidel silničního provozu, a zvyšují tak bezpečí na našich silnicích.



Viš, jak takový policista vypadá? Co by mu rozhodně nemělo chybět? Podívej se na obrázek a povídejte si o tom.



BEZPEČNĚ NA KOLE

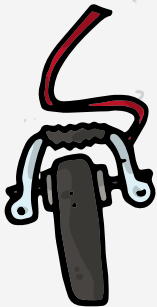
Na obrázku vidíš jízdní kolo a různé předměty. Jen některé z nich ale patří do povinné výbavy.



Přiřaď k jízdnímu kolu šipkou správné prvky povinné výbavy. Víš, k čemu jednotlivé prvky povinné výbavy slouží?



JÁ CHCI TAKÉ ZVONEK!



BEZPEČNĚ NA KOLE

Kristián z našeho příběhu ví, že při jízdě na kole musí mít na hlavě přilbu. Znáš i ty pravidla pro její bezpečné používání? Ověř si to v kvízu.

Kdo má povinnost použít ochrannou přilbu?

- a) Každý cyklista mladší 18 let.
- b) Každý cyklista mladší 15 let.
- c) Každý cyklista.

Proč musí cyklista používat ochrannou přilbu?

- a) Jako ochranu před slunečním zářením.
- b) Jako ochranu hlavy před úrazem.
- c) Jako módní doplněk, přičemž barva přilby musí ladit s barvou kola.

Ochrannou přilbu musí mít cyklista nasazenou a...

- a) Řádně připevněnou na hlavě.
- b) Doplněnou o retroreflexní prvky.
- c) Nesmí ji sundat.



Podívej se na další stranu. Poznáš, na kterém obrázku je přilba nasazena správně? Zakroužkuj ho.



Dobře zvolená velikost přilby, připevněná dotahovacím mechanismem (např. dotahovacím kolečkem), správně nasazená a upevněná.



Cyklistická přilba je příliš vzadu, cyklistka má odkryté čelo, a nemá tak chráněný obličej.



Cyklistická přilba je příliš vpředu, cyklistce brání ve výhledu, a navíc nemá chráněn zátylek.



Cyklistická přilba není správně nastavena, cyklistka má chybně seřízené upínací řemínky. Jeden řemínek by měl vést před uchem a druhý za uchem.



Cyklistická přilba je nasazena obráceně, nefunguje tedy jako ochranný prvek.



Cyklistka má špatně seřízené řemínky cyklistické přilby. Řemínky vedoucí před a za uchem by se měly setkat pod ušním boltcem. Utažení řemínků pod bradou je příliš volně. Doporučení je takové, že mezi řemínek a bradu by se měly vejít dva prsty.

BEZPEČNĚ NA KOLE

Cyklisté se musejí řídit v provozu stejnými pravidly jako všichni účastníci provozu. Existují ale pravidla určená speciálně pro ně. Znáš některá? Některá si připomeneme v následujícím textu.



1 Doplně slova na správná místa.

Na kole se jezdí Je-li zřízen jízdní pruh pro cyklisty, vyhrazený pro cyklisty, stezka pro nebo je-li na křižovatce s řízeným provozem zřízen pruh pro cyklisty a vymezený pro cyklisty, je cyklista jich užít. Cyklisté smějí jet jen za sebou. Dítě mladší let smí jet po silnici na jízdním kole jen pod osoby starší let. To neplatí pro jízdu na cyklistické stezce a v a pěší zóně. Na jednomístném kole není dovoleno jezdit ve, pokud není vybaveno pomocným sedadlem pro přepravu dítěte. Cyklista nesmí jet bez držení, držet se jiného, vést za jízdy druhé jízdní kolo, ruční vozík, psa nebo jiné a vozit, které by znesnadňovaly řízení jízdního kola nebo ohrožovaly ostatní účastníky provozu. Při jízdě musí mít cyklista na šlapadlech. Cyklista je povinen za viditelnosti mít za jízdy rozsvícen světlomet s bílým světlem svítícím a zadní svítilnu se světlem barvy nebo přerušovaným světlem barvy. Je-li vozovka dostatečně a souvisle, lze přední světlomet nahradit svítilnou bílé barvy s světlem.



Podívej se na obrázky a popiš, co je na nich špatně.

DOPŘEDU

ČERVENÉ

BÍLÝM

SNÍŽENÉ

ČERVENÉ

PŘEDMĚTY

OSVĚTLENA

JEDNOTLIVĚ

10

ŘÍDÍTEK

DOHLEDEM

CYKLISTY

JÍZDNÍ PRUH

DVOU

15

POVINEN

VOZIDLA

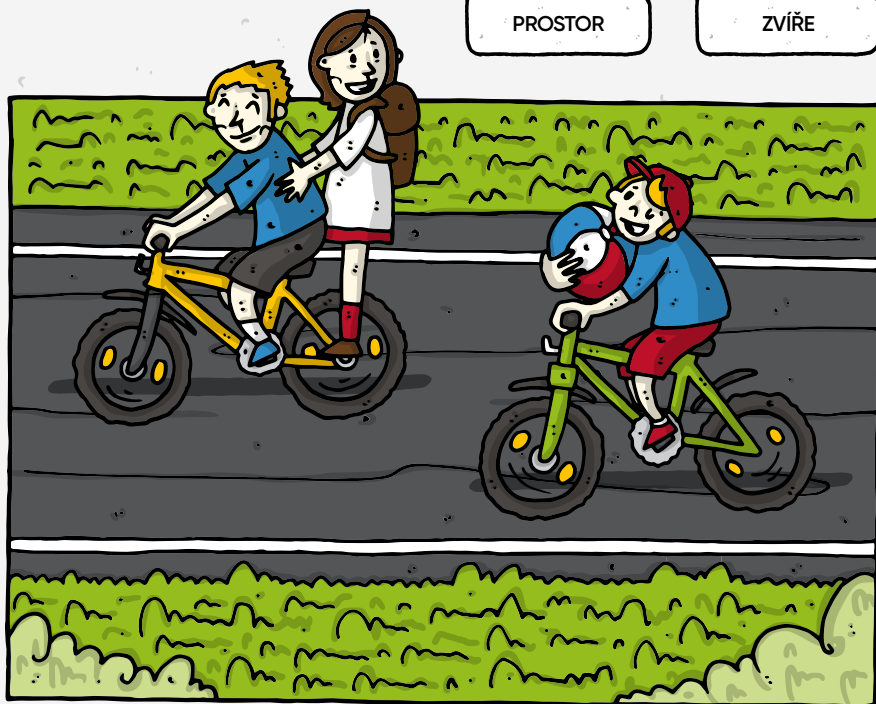
VPRAVO

OBYTNÉ

CHODNÍKU

PROSTOR

ZVÍŘE



BEZPEČNĚ NA KOLE

Už jsme si povídali o správném vybavení jízdního kola, o důležitosti ochranné přilby i o základních pravidlech jízdy na kole. Zbývá už si jen připomenout, kde si užít jízdu na kole bezpečně.

Pokud s kolem teprve začínáš, je určitě nejvhodnějším místem dopravní hřiště, kde se nejen naučíš kolo ovládat, ale seznámíš se i s dopravním značením a pravidly bezpečné jízdy. Víš, kde ve svém okolí dopravní hřiště najdeš?

Pokud už máš s jízdou na kole zkušenosti, můžete třeba s rodiči nebo starším sourozencem vyrazit na výlet v silničním provozu. Určitě je dobré se vyhnout místům s hustým provozem a volit spíše klidnější trasy. Ideální jsou cyklostezky, kde se motorová vozidla vyskytují jen výjimečně. Ale pozor! I na cyklostezkách je nutné se chovat ohleduplně a neohrožovat ostatní cyklisty či chodce.



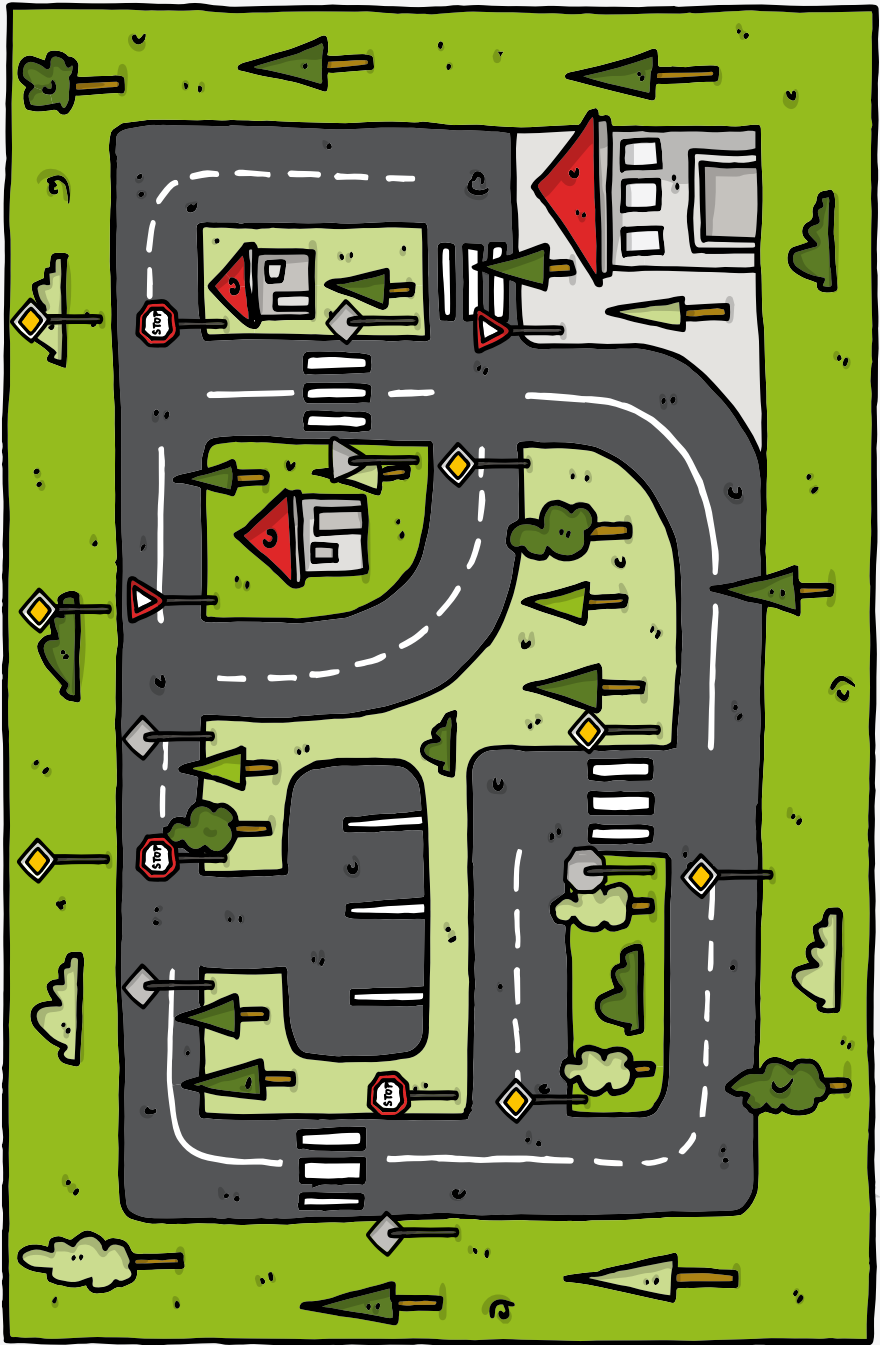
1 Vypiš místa bezpečná pro jízdu na kole. Pokud znáš ve svém okolí konkrétní takové místo, zapiš i to.

.....

.....



2 Na obrázku vidíš dopravní hřiště. Poznáš všechny dopravní značky, které zde vidíš?



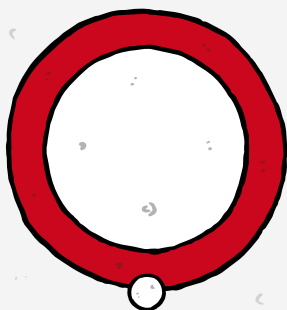
BEZPEČNĚ NA KOLE

O kolech a bezpečné jízdě už toho víme hodně. Připomněli jsme si i to, že je jezdec na kole považován na řidiče a musí se řídit pravidly silničního provozu. Provoz, jak jistě dobře víš, usměrňuje dopravní značení. Rozlišujeme dopravní značení svislé a vodorovné a dále výstražné, zákazové, příkazové a informativní.

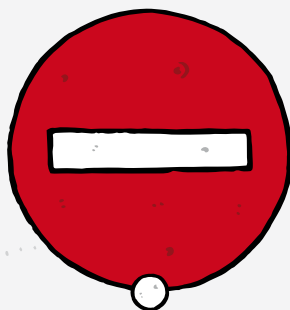
V tomto týdnu si ukážeme úplně základní dopravní značky pro každého cyklistu.



1 Přiřaď k obrázkům správné názvy. Povídejte si s paní učitelkou a spolužáky, co jednotlivé dopravní značky znamenají.



STŮJ,
DEJ PŘEDNOST V JÍZDĚ



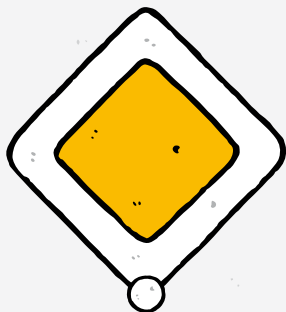
JEDNOSMĚRNÝ
PROVOZ



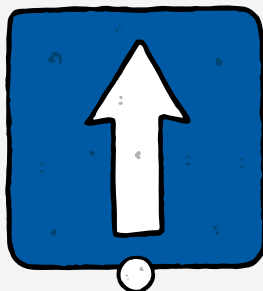
STEZKA PRO CHODCE

DEJ PŘEDNOST V JÍZDĚ

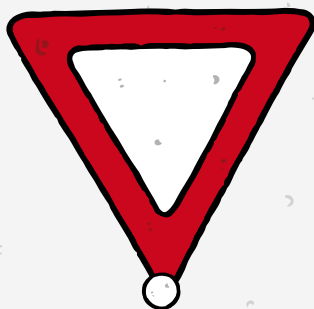




ZÁKAZ VJEZDU VŠECH VOZIDEL



ZÁKAZ ZASTAVENÍ



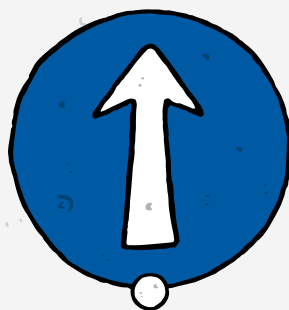
ZÁKAZ VJEZDU VŠECH VOZIDEL V OBOU SMĚRECH



ZÁKAZ ODBOČOVÁNÍ VLEVO



STEZKA PRO CYKLISTY



PŘIKÁZANÝ SMĚR JÍZDY



HLAVNÍ POZEMNÍ KOMUNIKACE



ZÁKAZ VJEZDU CYKLISTŮ

SPORTOVNÍ VYBAVENÍ BEZPEČNĚ

Barborka už se moc těší na narozeniny. Slaví je 20. května a doufá, že se jí podařilo maminku přesvědčit, aby jí koupila kolečkové brusle. Maminka se o ni bojí, ale Barborka ji přesvědčuje, že se jí nemůže nic stát. Zejména když si vezme také ochrannou přilbu a chrániče na nohy i ruce. Sama by se bez nich bála. Zkoušela už jezdit na bruslích kamarádka Janička a ví, že není vždy snadné zabrzdit nebo se vyhnout překážce. S chrániči si bude sama jistější. Už aby bylo 20. května.

Máš také kolečkové brusle? Jaké sportovní vybavení ještě máš nebo bys chtěl mít?



Vymysli si svůj vlastní příběh spojený s jízdou na kole, bruslích nebo třeba skateboardu či koloběžce a napiš ho do následujících řádků.

.....

.....



ZKUSÍM TO RADĚJI
S KOLOBĚŽKOU NEBO NA
SKATEBOARDU?



SPORTOVNÍ VYBAVENÍ BEZPEČNĚ

Koloběžka, skateboard nebo brusle patří mezi velmi oblíbené sportovní vybavení. Není se čemu divit. Užiješ si s nimi spoustu zábavy. Jestlipak ale víš, jaká se na tebe vztahují v silničním provozu pravidla, když na nich někam jedeš. Možná tě to překvapí, ale pravidla nejsou ve všech případech stejná.



Přiřaď k sobě správné dvojice slov.

KOLOBĚŽKA

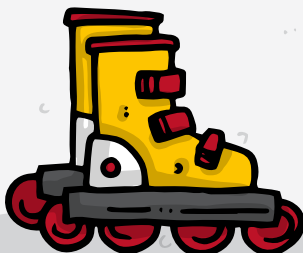
ŘIDIČ

SKATEBOARD

CHODEC

KOLEČKOVÉ BRUSLE

CHODEC





Vyber správná tvrzení. Ta chybná škrtni.

- Koloběžka je v silničním provozu považována za motocykl.
- Pokud jedu na skateboardu, jsem považován za řidiče.
- Na kolečkových bruslích nesmím jezdit na stezce pro chodce.
- Pokud jedu na koloběžce, platí pro mě stejná pravidla jako pro jízdu na kole.
- Když vedu jízdní kolo, jsem chodec
- Na kolečkových bruslích bych měl mít ochrannou přilbu a chrániče.
- Na kole smím jezdit i v pěší zóně.
- Jako chodec nemusím znát pravidla silničního provozu.
- Nejlepším místem pro jízdu na skateboardu je chodník.
- Pokud jedu na koloběžce, nesmím jezdit v pruhu vyhrazeném pro cyklisty.

SPORTOVNÍ VYBAVENÍ BEZPEČNĚ

V poslední době jsou velmi oblíbené také tzv. osobní přepravníky se samovyvažovacím zařízením jako hoverboard nebo segway. Pohyb v provozu s jejich pomocí může být oříšek. Víš, kam s tzv. osobním přepravníkem smíš, a kde už je to zakázané?

Ve zkratce lze říci, že s hoverboardem nebo sagwayem se lze pohybovat všude tam, kde se smí pohybovat chodci či cyklisté. Tedy na chodníku, stezce pro chodce, stezce pro chodce a cyklisty, odděleném pruhu pro chodce na stezce pro chodce a cyklisty nebo v pěších a obytných zónách.

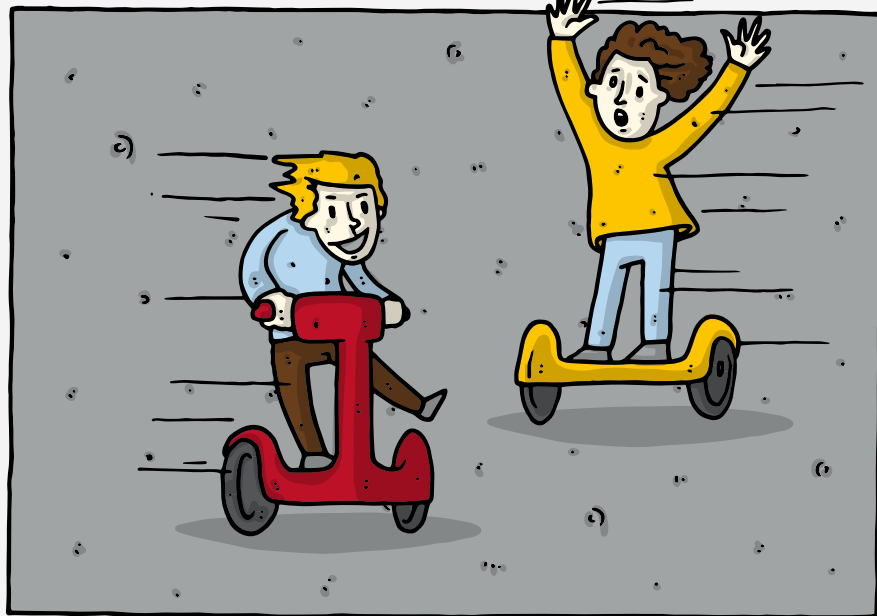
POZOR!!! Rychlost musí být srovnatelná s obvyklou rychlostí chůze a osoba na osobním přepravníku zde nesmí ohrozit chodce nebo cyklisty.

Jinak se na hoverboardu nebo segwayi pohybujeme po levé straně silnice.

Jsou ale místa, kam se na osobních přepravnících vůbec jezdit nesmí. Taková místa jsou označena dopravní značkou zákaz vjezdu osobních přepravníků.



1 Podtrhni v textu modře slovesa, červeně podstatná jména.



ZÁKAZ VJEZDU
OSOBNÍCH
PŘEPRVNÍKŮ

SPORTOVNÍ VYBAVENÍ BEZPEČNĚ

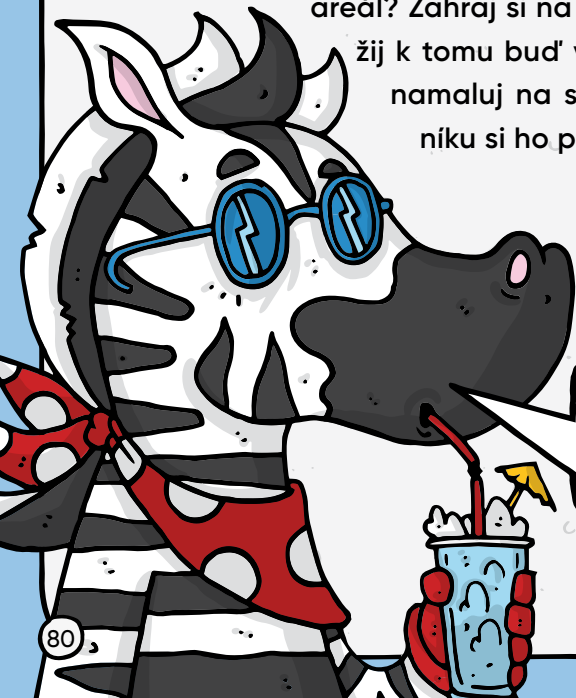
Už v souvislosti s kolem jsme si říkali, že je důležité myslet na své bezpečí a vyhledávat pro jízdu trasy s klidnějším provozem. Pro začátečníky je vhodné dopravní hřiště, ostatní by měli vyhledávat cyklostezky a trasy určené pro cyklisty. To samé platí pro sportovní vybavení, ale i osobní přepravníky, o kterých jsme si povídali v minulých týdnech. Určitě sami dobře víte, že i pro skateboardy nebo kolečkové brusle jsou vytvářena speciální sportoviště.



1 Víš, kde můžeš ve svém okolí sportovat bezpečně? Pověďte si o tom se spolužáky a paní učitelkou.



2 Jak by podle tebe mělo vypadat ideální dopravní hřiště, skatepark, park s cyklostezkami nebo podobný areál? Zahraj si na architekta a namaluj to. Využij k tomu buď volnou stránku, nebo obrázek namaluj na samostatný papír a do zápisníku si ho potom nalep.



UŽ SE NA TY OBRÁZKY MOC TĚŠÍM.

POZORNOST V PROVOZU

V září jsme si povídali o tom, že v silničním provozu může být velmi nebezpečná nepozornost. Vzpomínáte na příběh malého Jiříka, který vběhl přímo před auto? Co se tenkrát stalo? Pozornost je v provozu opravdu velmi důležitá.



Podívej se na obrázky a řekni, co dělají kluci a holky špatně. Do volných řádků napiš heslovitě ke každé postavě na obrázku, z jakého důvodu je její chování pro silniční provoz nevhodné. Co by se mohlo v důsledku takového chování přihodit?



TI JSOU ALE NEPOZORNÍ.



POZORNOST V PROVOZU

Vím, že už je velmi těžké soustředit se na výuku nebo školní aktivity, když je venku tak pěkné počasí a ty se už vidíš na zahradě, hřišti, na kole, koloběžce, zkrátka kdekoliv jinde než ve škole.



Mám pro tebe jeden z posledních úkolů:

Ověř si v kvízu, co všechno si pamatuješ ze zásad a pravidel bezpečného pohybu v provozu. Určitě to pro tebe teď už nebude vůbec těžké. Ale pozor! V některých otázkách může být i více správných odpovědí.

Co musím jako chodec v provozu zejména využít?

- a) Chodník nebo stezku pro chodce.
- b) Cyklostezku.
- c) Nabídku na svezení.

Kde se můžu pohybovat jako jednotlivec pohybovat po silnici?

- a) Vpravo.
- b) Vlevo, pokud je to bezpečné.
- c) Tam, kde je lepší výhled do krajiny.

Kde smím přejít silnici?

- a) Kdekoliv, stačí se rozhlédnout.
- b) Pokud je ve vzdálenosti do 50 metrů křižovatka s řízeným provozem, přechod pro chodce, místo pro přecházení vozovky, nadchod nebo podchod musí chodec přecházet pouze na těchto místech.
- c) Jen po přechodu pro chodce.

Kdy se musím rozhlédnout před vstupem do vozovky?

- a) Vždy.
- b) Jen když není provoz řízen světelnou signalizací.
- c) Když slyším, že se přibližuje auto.

Po vystoupení z autobusu...

- a) Nemusím na nic čekat a můžu přejít silnici.
- b) Počkám, než autobus odjede ze zastávky nebo najdu pro přejetí vozovky místo s náležitým rozhledem.
- c) Si rozbálím svačinu.

V silničním provozu musím být vidět. Co mi k tomu pomůže?

- a) Světlé oblečení.
- b) Retroreflexní prvek.
- c) Neoslňující světlo.

Prostřednictvím jakých telefonních čísel mohu zavolat o pomoc?

- a) 158, 155, 150.
- b) 123, 150, 851.
- c) 551, 158, 501.

Doplň následující tvrzení: Na parkovišti...

- a) Musím být stále ve střehu.
- b) Se nemusím ničeho bát, řidiči se mi musí vyhnout.
- c) Si můžu v i hrát.

POZORNOST V PROVOZU

Otázky v kvízu v minulém týdnu nebyly vůbec těžké, vid'? Budeme v nich ještě pokračovat.

Do kdy musím být za jízdy připoután v autosedačce?

- a) Do 14 let.
- b) Pokud moje tělesná hmotnost nepřevyšuje 36 kg a tělesná výška nepřevyšuje 150 cm.
- c) Pokud jedu dál než 1 kilometr.

Co je nutné zajistit za jízdy autem proti pohybu?

- a) Domácí mazlíčky.
- b) Těžké předměty.
- c) Svoji plyšovou hračku.

Kde mohu bezpečně vykonávat zimní sporty?

- a) Ve sportovištích k tomu určených nebo na bezpečných místech.
- b) Za použití ochranných pomůcek.
- c) Jen pokud mám čepici a šálu.

Co nesmím dělat za jízdy autem?

- a) Vyrušovat řidiče.
- b) Odepínat si bezpečnostní pás.
- c) Koukat z okna.

Po jaké straně silnice se jezdí na kole?

- a) Vlevo.
- b) Vpravo.
- c) Kdekoliv je to bezpečné.

Co musí mít mimo jiné ve výbavě jízdní kolo?

- a) Řádné osvětlení.
- b) Funkční brzdy.
- c) Odrazky.

Kdy musím mít při jízdě na kole na hlavě přilbu?

- a) Pokud jsem mladší 18 let.
- b) Řádně připevněnou.
- c) Barevně sladěnou s kolem.

Doplň následující tvrzení: Pokud mám v trase své jízdy na kole cyklostezku...

- a) Musíš ji využít.
- b) Musíš ji využít, pokud je na silnici hustý provoz.
- c) Můžeš ji využít, pokud chceš.

Která tvrzení jsou správná?

- a) Při jízdě na koloběžce jsem řidič.
- b) Při jízdě na kolečkových bruslích jsem chodec.
- c) Při jízdě na osobním přepravniku jsem řidič.

HEZKÉ A BEZPEČNÉ PRÁZDNINY

Jiřík, Darinka, Štěpánek, Kristýnka, Barborka i ostatní děti mají ve škole už uzavřené známky a těší se na vysvědčení. Začíná nejlepší období roku, prázdniny. Kamarádi si povídají, kdo pojedete na dovolenou s rodiči, kdo na tábor nebo třeba k prarodičům. Některé z nich čeká dlouhá cesta autem do zahraničí nebo i po České republice.

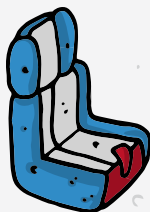
Při cestování na dlouhé vzdálenosti je velmi důležité dodržovat přestávky i pitný režim; to platí hlavně pro řidiče. Zkuste to mamince nebo tatínkovi před cestou připomenout.

Viš už, co by sis na dlouhou cestu měl sbalit?



Podívej se na obrázek a promysli, co by rozhodně nemělo být volně položené v autě. Co by mělo být uloženo nejlépe v kufro nebo pevně uchyceno? Vzpomeneš si proč?

Věci, které můžeš mít bezpečně u sebe v autě, zakroužkuj modrou barvou. Ty, které patří do kufro, červenou, a ty, které musí být za jízdy bezpečně upevněny např. v držáku nebo kapsáři, žlutou.



HEZKÉ A BEZPEČNÉ PRÁZDNINY

Pokud jste se mnou ty a tví spolužáci prošli zápisník až sem a splnili všechny úkoly, znáte už základní pravidla jak se pohybovat bezpečně v silničním provozu, jak předcházet úrazům, a jak si naopak užít bezpečně spoustu legrace a zábavy.

Děkuji, že jsi mi pomáhal se všemi úkoly. Některé nebyly vůbec snadné. Věřím, že se z tebe během tohoto školního roku stal zodpovědný chodec, cyklista, sportovec, zkrátka zodpovědný účastník silničního provozu, který myslí na bezpečí své i ostatních a který ví, jak se správně chovat.

Přeji ti hezké prázdniny a těším se zase někdy na shledání.

Zebra a její tým Policie České republiky

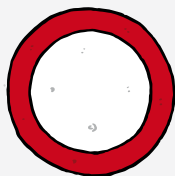


www.policie.cz

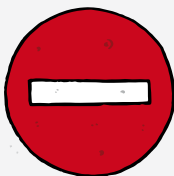


@POLICIECZ

Přehled základních dopravních značek pro chodce a cyklisty:



Zákaz vjezdu všech vozidel
(v obou směrech)



Zákaz vjezdu
všech vozidel



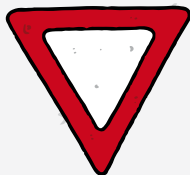
Zákaz
stání



Zákaz
zastavení



Hlavní pozemní
komunikace



Dej přednost
v jízdě!



Stůj, dej přednost
v jízdě!



Jednosměrný
provoz



Příkazný směr
jízdy přímo



Podchod
nebo nadchod



Pozor, přechod
pro chodce



Přechod
pro chodce



Stezka
pro cyklisty



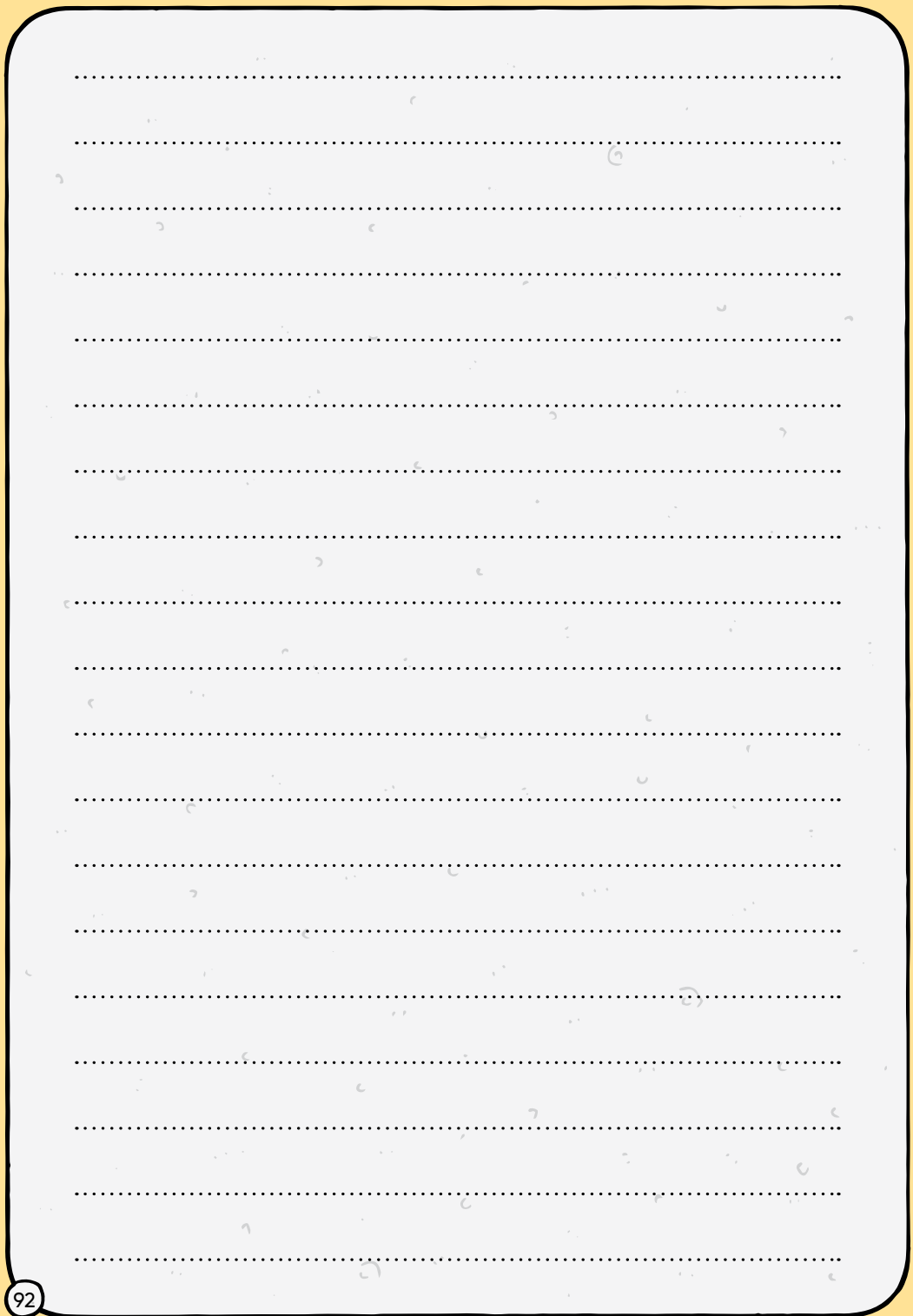
Zákaz vjezdu
jízdních kol

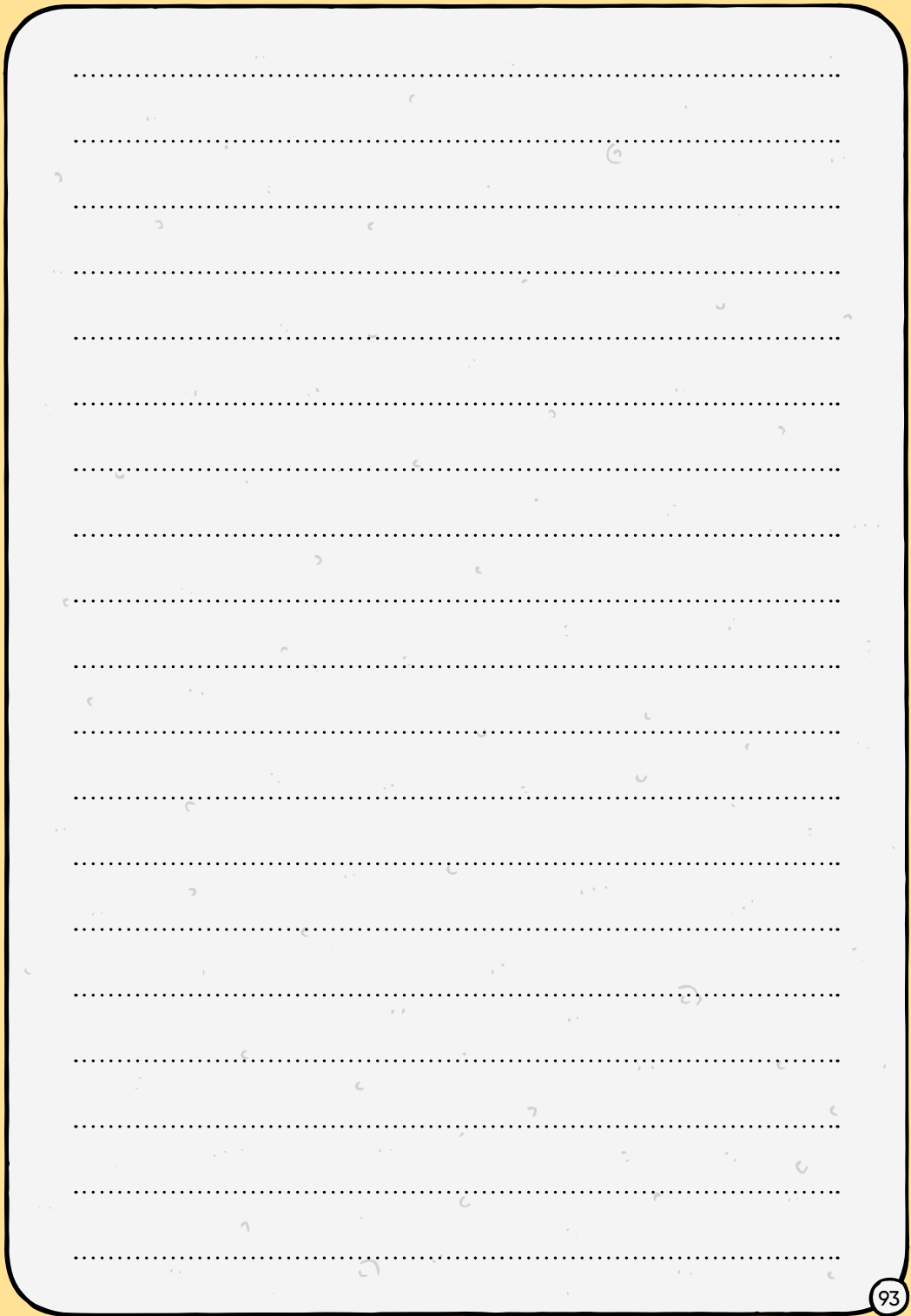


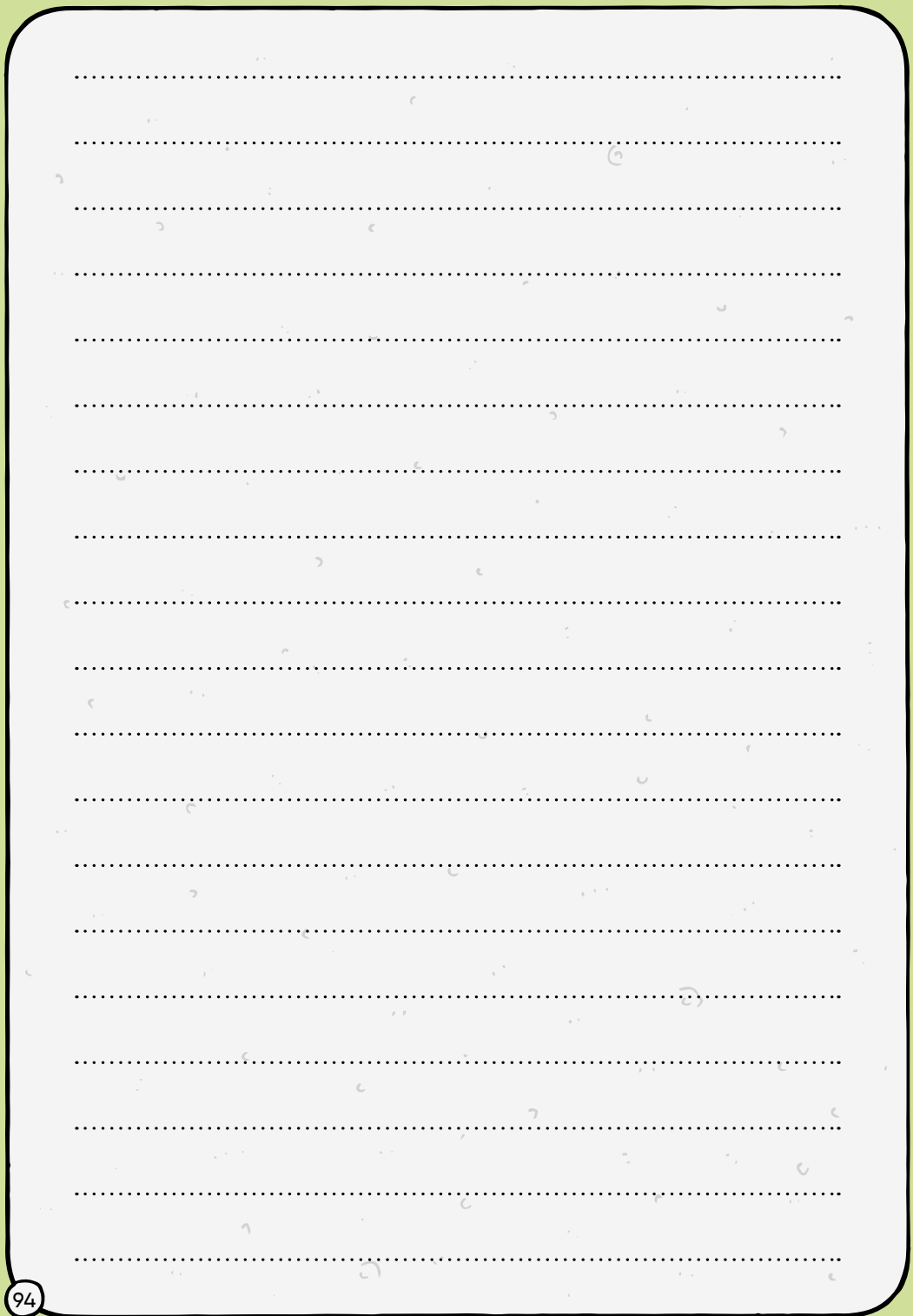
Stezka
pro chodce



Zákaz vjezdu
osobních přepravníků







Zdraví
jako
vášeň

211

ZDRAVOTNÍ POJIŠTOVNA
MINISTERSTVA VNITRA ČR

chytrá
rodina
je u 211 a ví proč

Pečujeme o vás a přinášíme
vždy něco navíc



Zdraví

Bonusy

Cestovní
pojištění

Lékař na
telefonu

Program
slev a výhod

www.211.cz



www.policie.cz



@POLICIECZ

211

 ZDRAVOTNÍ POJIŠŤOVNA
MINISTERSTVA VNITRA ČR

MARKÉTING
DOPRAVNÍ VÝCHOVA
MDV

Připraveno ve spolupráci s Bezpečně na silnicích o.p.s.
Ilustroval: Ondřej Mašek

